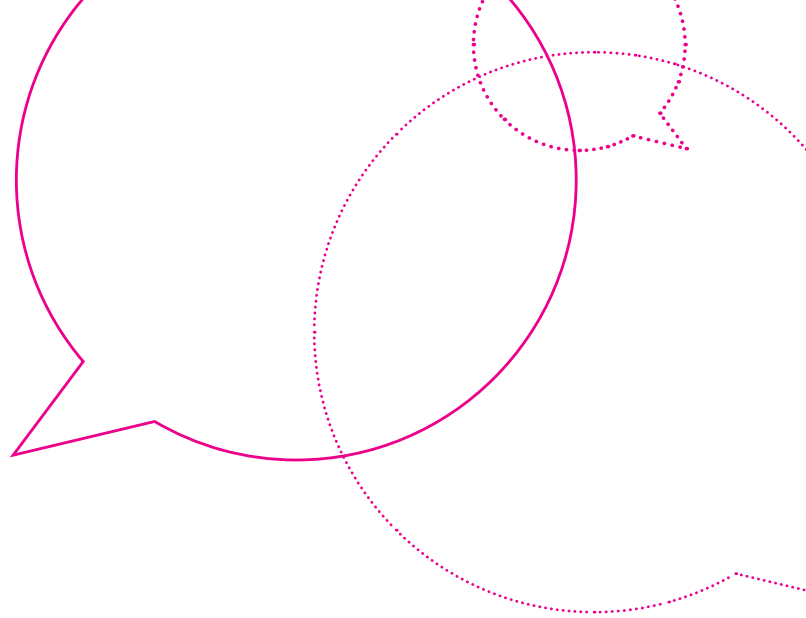


PARTICIPATIECONTINUÛM

BEMIDDELING



Participatie... Het is hip, en we doen het allemaal, toch? Maar de manier waarop je werkt aan gelijke participatiekansen kan sterk verschillen. Trouw aan onze visie ontwikkelde Dēmos een participatiecontinuüm met 7 succesvolle strategieën! In deze fiche geven we duiding bij de strategie *bemiddeling*.

info@demos.be

www.demos.be



www.facebook.com/demosvzw



www.twitter.com/demosvzw

BEMIDDELING

Je kan meer ruimte maken voor participatief werken door in te zetten op bemiddeling. *Bemiddelaars* leggen intensieve contacten met zowel de individuele participant als met vrijetijdsaanbieders. Hier fungeren ze als ontbrekende schakel. Bij bemiddeling is er dus een derde partij in het contact tussen de (potentiële) participant en de organisatie. Vanuit die relatie ontstaat er vaak ruimte voor afstemming om deelaspecten van de werking aan te passen. Zeker in de cultuursector is de term 'cultuurbemiddeling' sterk ingeburgerd. De organisatie Lasso maakte bijvoorbeeld een interessante [publicatie](#) waarin je meer begripsduiding en interessante voorbeelden vindt.

VERENIGINGSONDERSTEUNING

Waarom inzetten op bemiddeling? Omdat veel praktijkwerkers vroeg of laat vaststellen dat het bestaande vrijetijdsaanbod niet voor elke burger optimaal functioneert. Niet alleen de participant heeft soms nood aan een duwtje in de rug. Ook vrijetijdsaanbieders hebben begeleiding nodig om zich open te stellen voor een minder kansrijk publiek. Wie inzet op bemiddeling ontwikkelt dan allerlei ingrepen om dit verbindingsproces te bespoedigen. En zo'n verbindingstraject heeft het meeste kans op slagen als het in tweerichtingsverkeer is.

Voorbeeld: In Antwerpen vind je cultuurnetwerkers die het aanbod van cultuurcentra afstemmen op de noden en wensen van (jonge) bewoners uit de buurt. Dit afstemmingsproces levert boeiende nieuwe projecten op. Je leest [hier](#) meer over hun werk. En [Bravo00](#) is een mooi project van Concertgebouw Brugge voor mensen met een verstandelijke beperking, waar toeleiding en bemiddeling hand in hand gaan.

Voorbeeld: In de praktijk gaat bemiddeling vaak over experimenten met verenigingsondersteuning. In de sportsector maakte de Antwerpse minderhedenorganisatie De8 vzw een brochure vol tips en tricks om sportclubs te ondersteunen op vlak van diversiteit. Ook de jeugdwerkorganisatie JES vzw bracht een publicatie met info over hoe je aan de slag kan gaan met het potentieel van grootstedelijke sportverenigingen.

Via kleine en grote ingrepen zoeken bemiddelaars naar manieren om organisaties en participanten te matchen. Dit betekent verandering en proceswerk. Bemiddelaars zien het als hun taak om dat veranderingsproces te vergemakkelijken.

DRAAGVLAK

We spraken voor een publicatie met enkele bruggenbouwers die als professional sterk inzetten op bemiddeling. Ze gaven als tip dat je moet zoeken naar voldoende draagvlak bij zowel de potentiële participant als bij de ontvangende vereniging.

Dit evenwicht vind je soms minder snel dan gedacht. Als je als ouder kopzorgen hebt over de huishuur of gezondheidsklachten, dan staat een hobby zoeken voor je kind niet bovenaan op de prioriteitenlijst. Bemiddelaars werken dan vooral contextgebonden en op maat aan oplossingen. Daarnaast heb je een draagvlak nodig bij de vrijetijdsverenigingen. Je creëert enkel een valkuil als je toeleidt naar een gezelschap dat geen inspanning wilt doen voor mensen die niet aan de norm voldoen. Op een focusgroep gaven enkele bruggenbouwers het advies om zulke verenigingen niet te problematiseren. Wel gaven ze aan dat je energie goed besteed is in steun en begeleiding aan de (soms schaarse) vrijetijdsorganisaties waar je wel een potentieel in ziet. Zo kunnen deze sociale high potentials al groeiend leren. Ellen Van Asche, een bruggenbouwer uit Lier, zegt hierover:

“Ik benader de clubs op dezelfde manier als ‘maatschappelijk kwetsbare jongeren’. Ze vragen tijd en geduld, en voelen zich soms in de steek gelaten door de grote taaklast en beperkte draagkracht. Je moet ze iets effectiefs bieden, en ze niet de indruk geven dat je hen ‘gebruikt’”

SIGNALEN LEZEN

Bemiddeling werkt pas als je aanklappend werkt met zowel de jongere als de organisatie. Te meer omdat 'impliciete' verwachtingen pas na verloop van tijd duidelijk worden. Daarvoor moet je signalen goed kunnen lezen. Op die manier slagen bemiddelaars erin om schijnbaar aangebrachte situaties te ontmythen. Een bemiddelaar drukte zich voor onze [publicatie over bruggen bouwen](#) als volgt uit:

“Er was een meisje dat plots geen zin meer had om naar de Chiro te gaan. Ik vond dat vreemd, maar ik heb niet aangedrongen. Ik wachtte even af en ging niemand forceren. Na een tijdje was er terug wat evenwicht in het gezin en nu gaat ze terug naar de Chiro. Je moet het mensen gunnen om even op de rem te gaan staan. Uit je comfortzone treden kost energie en zorgt voor spanning. Je kan niet anders dan mensen even op adem laten komen. Bij andere gezinnen zit ik dan weer meer achter hun veren, omdat ik weet dat het anders stilvalt. Alles hangt af van de eigenheid van het gezin.”

PRAKTISCHE STEUN

Veel bemiddelaars ondersteunen door raad te geven en door te informeren over ondersteuningsmogelijkheden. Zo kan je bijvoorbeeld informatie geven over nieuwe project- en subsidielijnen waarop verenigingen kunnen intekenen. Daarnaast leveren veel bemiddelaars ook praktische ondersteuning. Ze ontwikkelen schalkse trucjes om bepaalde drempels weg te nemen. Ze zoeken financiële steun voor de jongere of vereniging. Ze richten een kledingfonds op, bouwen een lerend netwerk met gelijkgezinde organisaties, enzovoort. In de [documentaire 'Overbruggen'](#) leer je meer over wat je als organisatie kan doen om duurzame bruggen te bouwen naar mensen in armoede. Opgebouwde ervaring en goede netwerkvaardigheden spelen daarbij handig in je kaart als bruggenbouwer.

MEER INFO

- ⇒ In Antwerpen werkt een [team vrijetijdsbemiddelaars](#). Ze schreven hun visie en aanpak neer in [deze visietekst](#).
- ⇒ Ook in een landelijke omgeving zijn brugfiguren actief zoals [dit onderzoek](#) van Samenlevingsopbouw laat zien.
- ⇒ [Hier](#) vind je een publicatie van Lasso over (cultuur)bemiddeling
- ⇒ In Gent bouwde men al meer dan 20 jaar expertise op over bemiddeling in het onderwijs. Je vindt [hier](#) meer algemene info over deze aanpak. [Hier](#) lees je daarover meer in een publicatie.
- ⇒ JES vzw maakt een [publicatie](#) over hoe je kan werken met het maatschappelijke potentieel van grootstedelijke sportverenigingen.
- ⇒ De8 vzw maakte [deze brochure](#) met tips en tricks om diversiteit in sportclubs bespreekbaar te maken.

