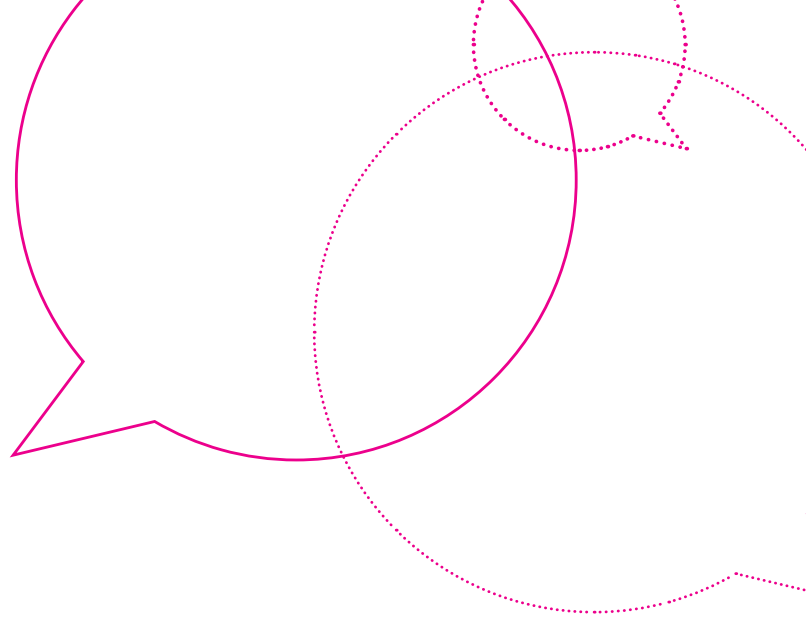




PARTICIPATIECONTINUÛM

# INSPRAAK GEVEN



Participatie... Het is hip, en we doen het allemaal, toch? Maar de manier waarop je werkt aan gelijke participatiekansen kan sterk verschillen. Trouw aan onze visie ontwikkelde Dēmos een participatiecontinuüm met 7 succesvolle strategieën! In deze fiche geven we duiding bij de strategie *inspraak geven*.

info@demos.be

www.demos.be



www.facebook.com/demosvzw



www.twitter.com/demosvzw

Bij inspraak gaat het over deelhebben en kan de eindgebruiker het aanbod mee vormgeven. Deze participatiestrategie plaatst burgers in de rol van expert of ervaringsdeskundige. Het uitgangspunt is dat de eindgebruiker zelf het best weet welke noden er zijn en welke drempels weg moeten om het cultuur-, jeugd- of sportaanbod zo passend mogelijk te maken. Vrijtijdsaanbieders doen daarbij inspanningen om ook de mening te horen van groepen die niet of minder snel de weg vinden naar hun aanbod. Met die mening maakt men aanpassingen die het aanbod veranderen.

### **BLIK VAN BUITENAF**

Bij inspraak geven is het cruciaal dat je jouw aanbod en verwachtingen even tussen haakjes plaatst. In plaats van te vertrekken van het aanbod dat er nu is, draai je de redenering beter om: wat kan jij betekenen voor wie je nog niet bereikt? Welke plaats kan jeugdwerk, cultuur of sport in hun leven innemen? Door los te laten wat er nu (mogelijk) is, kan je beter en oprechter luisteren naar de noden en verwachtingen van mensen die je wil bereiken. Zo breng je een belangrijk perspectief binnen dat nog niet of te weinig in jouw organisatie zit.

### **VERSCHILLENDE VORMEN VAN INSPRAAK**

Je kan op verschillende manieren nieuwe stemmen binnenbrengen in je organisatie. Je kan een doelgerichte bevraging opzetten of inspraakmomenten organiseren om nadien intern een beslissing te nemen. Maar je kan die beslissingsmacht in je organisatie ook delen.

**Voorbeeld: CURATORENPROGRAMMA is het Cera Impulstraject van 30CC, de Leuvense Buurtwerkingen en Urban Woorden/Artforum. Dit traject werkt met de noodzaak om de 'macht' van programmatoren door te geven en nieuwe perspectieven binnen te brengen in de programmatie van 30CC. De ambitie hier is om een model op maat te ontwikkelen rond het coprogrammeren door doelgroepen en burgers.**

Je kan inspraak ad hoc organiseren, bijvoorbeeld aan het begin van een project. In onze [LCD-toolkit](#) voor participatief projectwerk besteden we uitgebreid aandacht aan wat we de luisterfase van projecten noemen. Kernbegrippen in deze fase zijn empathie, het in vraag stellen van veronderstellingen en het zoeken naar verbanden. Via allerlei werkvormen zoek je uit met wie je moet gaan praten, hoe je je kan inleven in hun situatie en hoe je verschillende verhalen kan verzamelen. Het doel hier is om een beter zicht krijgen op de context waarin je je project gaat ontwikkelen.

**Voorbeeld: In aanloop van de verhuis naar hun nieuwe werkplek in Kortrijk, zette Unie der Zorgelozen een tafel op de stoep voor de Scala. Daarbij plaatsten ze een handvol stoelen en vers opgegoten koffie. Meer was niet nodig om bewoners en passanten van hun nieuwe straat te leren kennen. De verhuis was de aanleiding om verhalen en noden in de buurt te detecteren. Intussen werd de Koffiedam elke vrijdagmiddag verdergezet om de vinger aan de pols van de buurt te houden. Dit is een mooi voorbeeld van de werkvorm ‘permanent breakfast’. Ook een voorbeeld in Kortrijk: het project Women’s Sport, dat startte met een uitgebreide onderzoeksfase.**

Bovenstaande voorbeelden tonen mooi dat inspraak niet altijd georganiseerd en gestructureerd moet verlopen. Het kan even waardevol zijn als het informeel gebeurt.

Een ideeënbuis introduceren in je organisatie kan best werken, maar het is daarom nog niet altijd de beste keuze. Je kan inspraak ook structureel inbedden door de mening van eindgebruikers een vaste plaats te geven in je werking. Dat kan door eindgebruikers in je bestuursorganen op te nemen of te werken met een adviesraad of [ambassadeursgroep](#). Neem die manier van werken ook op in je beleidsdocumenten en in je communicatiekanalen zodat inspraak een zichtbare plaats krijgt in je organisatie.

***Voorbeeld: ‘Lokale netwerken vrijetijdsparticipatie’ hebben de opdracht participatiedrempels voor personen in armoede op het vlak van cultuur, jeugdwerk en sport weg te werken. De volwaardige betrokkenheid van verenigingen waar armen het woord nemen of gelijkaardige actoren is een voorwaarde voor deze netwerken om steun te krijgen van de Vlaamse Overheid. Hierdoor is de rechtstreekse inbreng van mensen in armoede bij het opzetten van acties en de verdeling van middelen gegarandeerd.***

## INSPRAAK OP MAAT VAN MENSEN IN EEN KWETSBARE POSITIE

Wil je specifiek de stem horen van mensen in een kwetsbare positie? Dan is het nodig om de juiste voorwaarden te creëren. Als je onderstaande tips in rekening brengt, wordt elk inspraakproces er beter van.

- ⇒ [Geen participatie zonder relatie](#). Als mensen je niet kennen, gaan ze niet meteen het achterste van hun tong laten zien. Jeugd- en welzijnswerkers weten als geen ander dat het tijd kost om vertrouwen te winnen.
- ⇒ Maak het gezellig. Besteed veel aandacht aan een warm welkom en zorg dat je tijd hebt voor een babbel.
- ⇒ Maak het concreet en speels: er bestaan heel wat leuke werkvormen om meningen te sprokelen zonder dat het saai of schools wordt. Zorg dat je niet te veel uitleg moet geven en gebruik heldere en eenvoudige taal.
- ⇒ Combineer en differentieer in aanpak. Sommige mensen voelen zich er beter bij als je met hen in groep in gesprek gaat. Je kan een inspraak collectief starten en eindigen, maar tussendoor in kleine groepjes werken of mensen individueel bevragen. Stem je werkvorm af op de grootte en de aard van de groep waarmee je werkt. Het kan ook lonen om te werken met sleutelfiguren die je veel kunnen vertellen over de groep die je wil bereiken.
- ⇒ Moedig nieuwe en kritische stemmen aan. Inspraak heeft maar zin als je kritiek of tegenstemmen toelaat. Als het gaat om spannende thema's of als je zelf te veel betrokken partij bent, kan het helpen om te werken met externe begeleiders. De Lewis methode van Deep Democracy nodigt uit om alle stemmen aan de oppervlakte te krijgen en te komen tot inclusieve besluitvorming.
- ⇒ Communiceer vaak en transparant. Maak van in het begin duidelijk waarom je de mening van mensen vraagt en wat je met die informatie gaat doen. En koppel later ook terug als je met die informatie iets gedaan hebt. Houd er rekening mee dat mensen slechte ervaringen kunnen hebben met inspraakprocessen en daarom niet zomaar hun verhaal zullen delen.
- ⇒ What's in it for them? Sta voldoende stil bij de winst van inspraak voor de eindgebruikers. Waarom zouden zij hun verhaal en mening met je delen? Als die return niet meteen duidelijk is, kan je nadenken over een concrete en directe beloning voor de tijd die ze investeren in het inspraakproces.

## DE GRENZEN VAN INSPRAAK

Het is niet omdat organisaties inzetten op participatie dat eindgebruikers volledige eigenaarschap krijgen over het aanbod. Dat moet glashelder zijn in je communicatie als je inspraak wil krijgen.

Bij inspraakprocessen is het vaak de organisatie die, bewust of onbewust, bepaalt aan welke aspecten van de werking er gesleuteld mag worden. De organisatie bepaalt de agenda en het kader waarbinnen inspraak zich voltrekt. Maar daarbij blijven heel wat evidenties, heilige huisjes en bestaande (machts)verhoudingen buiten beeld. Als je oprecht inspraak wil geven aan eindgebruikers moet je die mogelijke onevenwichte machtsverdeling in vraag durven stellen en blootleggen.

Het is belangrijk om duidelijke afspraken te maken tussen eindgebruikers en organisatie over het kader waarin de inspraak gebeurt. Zo vermijd je teleurstellingen en frustraties en het verwijt van schijnparticipatie.

Daarnaast is het belangrijk te beseffen dat de strategie van inspraak een veronderstelling in zich draagt die uitsluitend kan werken, namelijk dat mensen mondig en assertief zijn en hun mening kunnen en zullen geven. Dat is echter niet voor iedereen even vanzelfsprekend. Het beeld dat eindgebruikers hebben van je organisatie, hun ervaringen met inspraak in het verleden, het referentiekader en de gekozen werkvormen, zullen de resultaten van je inspraakproces ingrijpend beïnvloeden.

## MEER INFO OVER INSPRAAK

- ⇒ [Praktijkgids participatie](#): 55 concrete tips voor succesvolle inspraakprojecten – Geschreven door Bart Derwael
- ⇒ Inspraak van jongeren in het beleidsplan – [Lees over de praktijk van City Pirates](#)
- ⇒ Participatief programmeren bij 30CC – [Lees hier over het Curatorenprogramma](#)
- ⇒ Budget Games voor kinderen in Kortrijk – [Lees hier over Jong Kortrijk Spreekt](#)
- ⇒ [Tips van 10 jaar MAS in Jonge Handen](#)
- ⇒ Reflecties over begrotingsparticipatie en burgerbudgetten – [Lees op de website van Dēmos](#)
- ⇒ LCD-toolkit voor participatief projectwerk – [Bekijk op de website van Dēmos](#)
- ⇒ 10 bruikbare participatieve methodieken voor kinderen en jongeren in een kwetsbare positie – [Lees in dit dossier op onze website](#)
- ⇒ What do you think? Creative Youth Consultation and participation toolkit – [Publicatie van English National Youth Art Network](#)
- ⇒ Beleidsparticipatie van kinderen en jongeren – [Een publicatie van KeKi](#)
- ⇒ 45 methodieken voor beleidsparticipatie met oog voor kwetsbare burgers – [Een publicatie van de VVSG](#)