

Nummer 98, 25 april 2016. ISSN 2031-0293

Muriel Sacco, Wendy Smits, Dimo Kavadias, Bram Spruyt, Caroline d'Andrimont

BSI synthesesnota. De Brusselse jeugd: tussen diversiteit en kwetsbaarheid

Vertaling: Ben Winant

Muriel Sacco is onderzoeker politieke en sociale wetenschappen in het onderzoekscentrum Germe (Université libre de Bruxelles). Haar onderzoeksvelden bij uitstek zijn de sociologie van het overheidsbeleid en de etnische en volkswijken in Brussel en Montreal. Onlangs publiceerde ze *Devleeschouwer P., Sacco M., Torrekens C., Eds, 2015, Bruxelles, Ville mosaïque, Bruxelles, Editions de l'Université de Bruxelles.* msacco@ulb.ac.be

Bram Spruyt is docent sociologie aan de Vrije Universiteit Brussel, lid van de onderzoeksgroep TOR en hoofd van de VUB-UGent Alliance Research Group JOSO. Zijn interessevelden zijn de sociologie van onderwijs en cultuur en onderzoeken over de publieke opinie. Hij is een van de supervisors van het Flemish Youth Research Platform (www.jeugdonderzoekplatform.be) en uitgever van *Sociologos. Tijdschrift voor Sociologie*. Onlangs publiceerde hij over de jeugd: *Spruyt, B. & Siongers, J. (eds.) (2014) Gender(en)*. Over de culturele constructie en deconstructie van gender bij Vlaamse jongeren. *Leuven: Acco en Bradt, L., Pleysier, S., Put, J., Siongers, J. & Spruyt, B. (eds) (2014) Jongeren in cijfers en letters. Bevindingen uit de Jop-Monitor III en de Jop-schoolmonitor 2013. Leuven: Acco.* bspruyt@vub.ac.be

Caroline d'Andrimont is licentiate toerisme en houder van een aanvullend diploma menselijke geografie. Ze werkt als onderzoeker bij het IGEAT (Université libre de Bruxelles). Haar onderzoek gaat over de ruimtelijke ordening zowel in Wallonië als in Brussel. Ze werkte onder meer aan de synthesesnota van het BSI over het hoger onderwijs in Brussel (2014). cdandrim@ulb.ac.be

Wendy Smits werkt in het onderzoekscentrum TOR (Vrije Universiteit Brussel). Ze doet onderzoek naar wantrouwen in de samenleving, angst voor misdaad, geluk, levenscyclus van jongeren, maatschappelijke participatie en burgerschap van jongeren en volwassenen. Onlangs publiceerde ze met *Spruyt, B.; Van Droogenbroeck, F. (2015). Verenigde Steden. Verschillen in participatie aan het verenigingsleven naar verstedelijking bij Vlaamse Jongeren*. In *Diversiteit*. wendy.smits@vub.ac.be

Dimokritos Kavadias is thans docent verbonden aan de vakgroep Politieke Wetenschappen (Vrije Universiteit Brussel). In zijn huidige onderzoek focust hij op politieke socialisering, politieke psychologie, burgeropvoeding, efficiëntie van maatschappij en onderwijs, alsook het onderwijsbeleid. Sinds februari 2015 leidt hij het BRIO (Vrije Universiteit Brussel). Een van zijn recente publicaties is: *Spruyt, B., Kavadias, D. & Van Droogenbroeck, F. 2015, Educational tracking and sense of futility: a matter of stigma consciousness? Oxford Review of Education. 41, 6, p. 747-765.* dkavadia@vub.ac.be

Benjamin Wayens (Redactiesecretaris van Brussels Studies),
+32(0)2 211 78 22, bwayens@brusselsstudies.be
Joost Vaesen (Directeur van het BSI), + 32(0)476 78 93 37,
joost.vaesen@ulb.ac.be

Inleiding ¹

1. Deze synthesesnota komt voort uit een analyse van de literatuur van het laatste decennium over de Brusselse jongeren, die werd uitgevoerd op initiatief van de Bernheimstichting in samenwerking met de Koning Boudewijnstichting. Bijna 200 werken werden geanalyseerd. Ze gaan uit van verschillende, al dan niet academische kennisproducenten (universiteiten, stichtingen, overheidsinstellingen, verenigingen...). Tijdens twee workshops met actoren te velde konden de verzamelde gegevens worden aangevuld en werd meer inzicht verschaft in de uitdagingen die rijzen bij het werken met jongeren.

1. De jongeren: een complexe afbakening

2. Het bestuderen van de Brusselse jeugd blijkt een complexe aanpak te zijn en wel om twee hoofdredenen: enerzijds de moeilijkheid om die groep af te bakenen en anderzijds de institutionele versnippering die typisch is voor België en voor Brussel in het bijzonder. De jeugd wordt gekenmerkt door haar zeer grote diversiteit, wat onder meer de leeftijd en dus de mate van zelfstandigheid betreft. De afbakening van de groep kan verschillen van de ene studie tot de andere. In het kader van deze synthesesnota interesseren we ons voor de Brusselaars van 12 tot 25 jaar (of tot 24 jaar naargelang de studies).

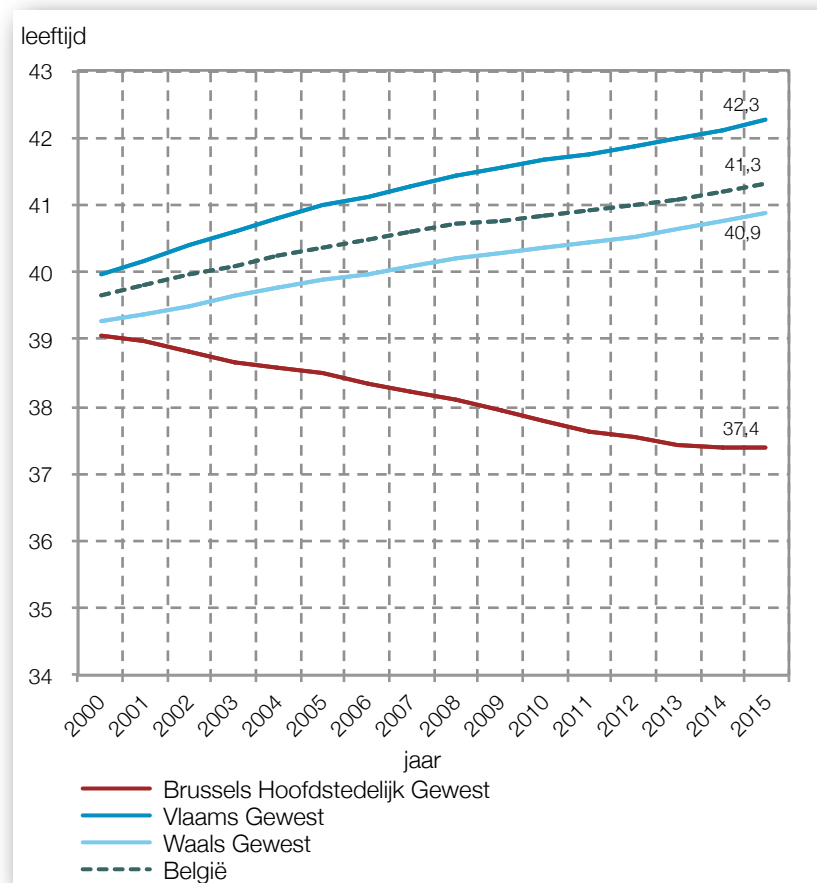
3. Deze nota geeft een onvolledig en gefragmenteerd beeld van de Brusselse jeugd. De versnippering van de ter zake bevoegde instellingen en de logica's van het wetenschappelijk werk zijn daar wellicht de hoofdoorzaken van. Zo handelen een groot aantal geanalyseerde studies niet over de Brusselse jeugd in haar geheel, maar over een taalgemeenschap die een groter grondgebied dan het Gewest bestrijkt. Dat is onder meer het geval voor de publicaties over het onderwijs, dat, zoals men weet, door de Gemeenschappen wordt georganiseerd. Dat is ook zo voor andere sectoren, onder meer de culturele sector (kun-

sten, cultureel erfgoed, musea, audiovisuele sector), net als voor bepaalde aspecten van het gezondheidsbeleid en de bijstand aan personen (gezinsbeleid). De Gemeenschappen zijn eveneens bevoegd voor de justitiehuizen, de gezinsprestaties en het gebruik van de talen. Bovendien wordt een deel van die gemeenschapsbevoegdheden in Brussel uitgeoefend door de Gemeenschapscommissies (Franse Gemeenschapscommissie, Vlaamse Gemeenschapscommissie en Gemeenschappelijke Gemeenschapscommissie).

¹ Deze synthesesnota kon worden geredigeerd dankzij het waardevolle advies van Perrine Devleeshouwer, Maryam Kolly, Abraham Franssen, Florence Delmotte, Joost Vaesen en Benjamin Wayens. De auteurs konden tevens rekenen op de knowhow van Bernard De Vos (DGDE), Pierre Devleeshouwer (Febisp), Dr Muriel Mernier (Free Clinic Ixelles), Myriam Dahan (Bruxelles-Formation), Laetitia Nolet (*Forum sécurité urbaine*), Pascale Labiau (DAS), Frédérique Lemoine (*Fédération des Scouts de Belgique*), Dirk Deblieck (*Maison des cultures et de la cohésion sociale de Molenbeek*), Yannick Bochem (De Vaartkapoen), Ludo Moyersoën (Microstart).

2. Een groeiende bevolking in Brussel

4. Sinds de jaren 1970 verjongt de Brusselse bevolking, waardoor het Brussels Hoofdstedelijk Gewest (BHG) het jongste Gewest van België is [Rea *et al.*, 2009]. Zoals figuur 1 aantoont, verschilt de evolutie in het Brusselse stadsgewest zeer sterk van dat van de overige Belgische



Figuur 1. Evolutie van de gemiddelde leeftijd in België en de drie Gewesten. Bron: BISA

Gewesten, die veeleer aan het « vergrijzen » zijn. In 2015 telde het BHG 177.722 jongeren tussen 12 en 24 jaar, zijnde 15 % van de bevolking.

5. De gemiddelde leeftijd van de bevolking is niet homogeen op het gewestelijk grondgebied (figuur 2). De verschillen tussen de Brusselse gemeenten en vooral tussen de Brusselse wijken kunnen zeer groot zijn. In het algemeen wordt een zeer sterke tweedeling centrum-rand vastgesteld met een jong centrum (vooral de arme halve maan, die uit een groot aantal centrumwijken en de westelijke eerste kroon bestaat) en een oudere rand.

3. Jongerenonderwijs

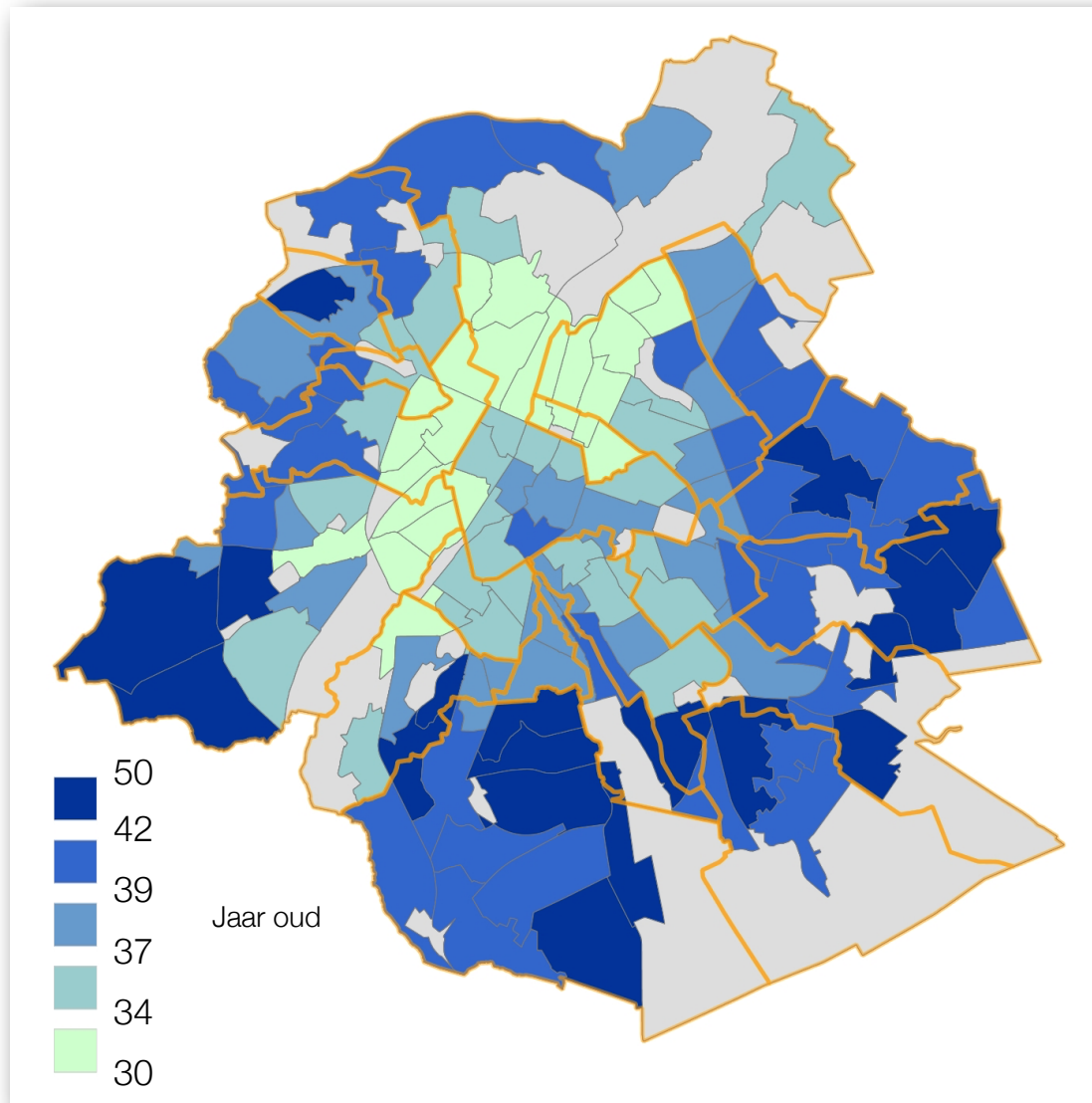
6. Op gewestelijk niveau handelen de beschikbare studies in grote mate over het plaatstekort in de scholen, [Wayens *et al.*, 2013; ATO, 2012]. Ze stellen op het gebied van stedenbouw, schoolinfrastructuren en de strijd tegen het afhaken op school coördinatievormen voor, die onder meer concreet gestalte krijgen via de werkzaamheden van de Taskforce [Janssens *et al.*, 2009; ATO, 2012; Wayens *et al.*, 2013].

3.1. Secundair onderwijs

7. In 2013-2014 waren 94.230 leerlingen ingeschreven in het gesubsidieerd Nederlandstalig en Franstalig secundair onderwijs in Brussel. In de twee onderwijssystemen die respectievelijk door elke Gemeenschap georganiseerd worden (met 85 % van de schoolgaande leerlingen in het Franstalig secundair onderwijs in 2013-2014 tegenover 15 % in het Nederlandstalig secundair onderwijs), bestaan er 3 netten (het officiële net, het gesubsidieerde officiële net en het gesubsidieerde vrije net) en 3 onderwijsvormen (algemeen onderwijs, kunst- en technisch onderwijs² en beroepsonderwijs).

8. De forse demografische groei die in Brussel wordt waargenomen, alsook het feit dat de Brusselse scholen een groot aantal leerlingen van buiten Brussel opvangen, leiden tot onvoldoende capaciteit in de scholen. Op dit ogenblik wordt het plaatstekort vooral in het kleuter- en basisonderwijs vastgesteld, maar naarmate de leerlingen ouder worden,

² Die twee richtingen zijn apart in de Vlaamse Gemeenschap.



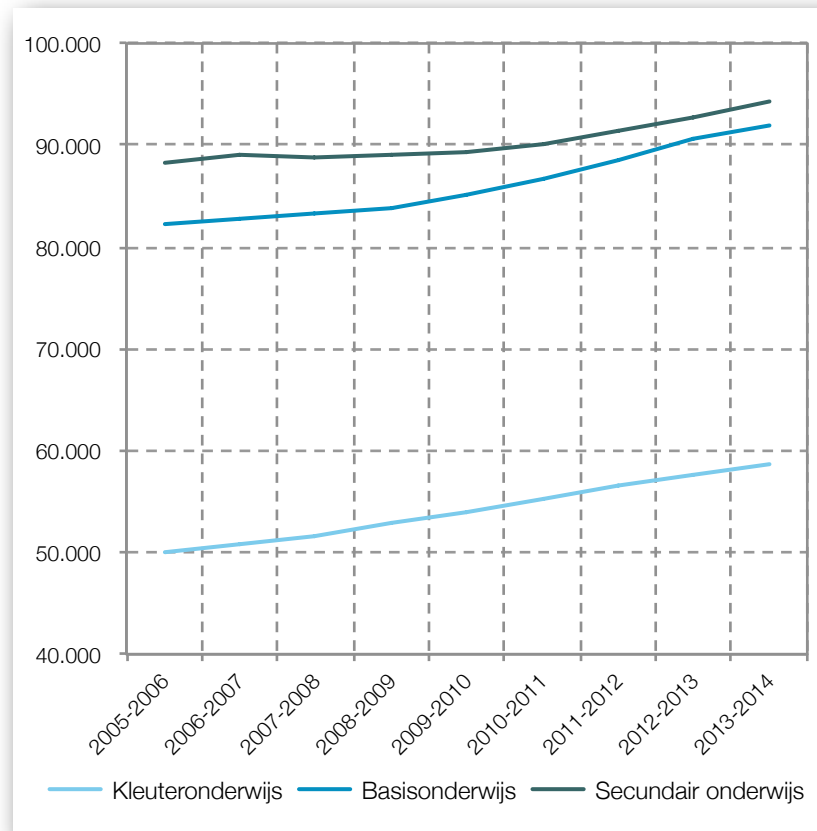
Figuur 2. Gemiddelde leeftijd per wijk in 2013. Bron: BISA, Wijkmonitoring.

zal het in de komende jaren meer en meer tot uiting komen in het secundair onderwijs. Volgens ramingen van het BISA zouden er tussen 2010 en 2020 bijna 46.000 leerlingen (+ 21 %) bijkomen in het basis- en secundair onderwijs [Wayens *et al.*, 2013].

9. Op het gewestelijk grondgebied wordt een groot onevenwicht vastgesteld met betrekking tot de opvangcapaciteit met, enerzijds, gemeenten die minder dan 1 plaats aanbieden per jongere die naar het secundair onderwijs gaat en op hun grondgebied woont (Sint Agatha-Berchem en Sint-Jans-Molenbeek op kop) en, anderzijds, gemeenten die bijna of meer dan dubbel zoveel plaatsen aanbieden als het aantal betrokken jongeren in de gemeente. Er zij evenwel op gewezen dat de druk van de inschrijvingsaanvragen kan verschillen tussen de gemeenten, maar vooral tussen de scholen. Dat kan verklaard worden door de reputatie of de vlotte bereikbaarheid van de scholen [ATO, 2012].

10. Bovendien zijn er grote ongelijkheden in het onderwijs in het Brussels Gewest wegens het grote plaatstekort. Het opleidingsniveau van de Brusselse bevolking is, zoals in de rest van België, fors gestegen in de laatste decennia, maar het percentage personen met een laag diploma is er in mindere mate gedaald dan in de rest van het land. Omgekeerd wordt er ook een sterke stijging van het percentage personen met meerdere diploma's vastgesteld. Dat weerspiegelt de zeer grote sociale dualisering in Brussel [Wayens *et al.*, 2013, OGW, 2015].

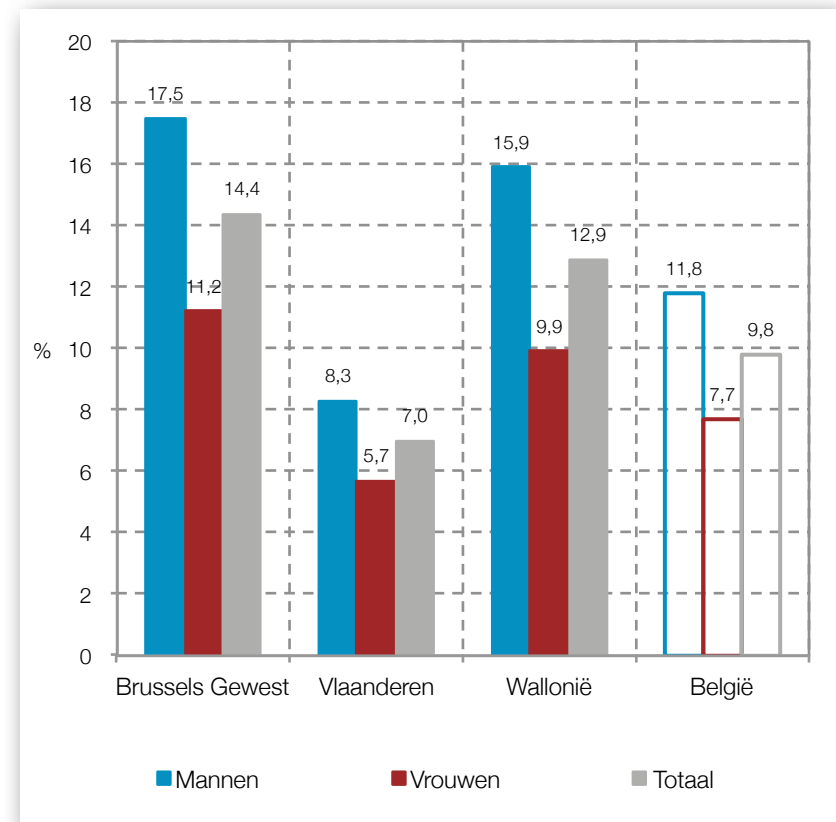
11. Verschillende indicatoren vestigen de aandacht op de grote kwetsbaarheid van een deel van de jeugd, waaronder het percentage jongeren "met achterstand" in hun schooltraject en het percentage jongeren die de school vroegtijdig verlaten. De cijfers over de schoolachterstand in Brussel zijn alarmerend, aangezien 50 % van de leerlingen van het eerste jaar secundair onderwijs minstens een jaar achterstand heeft. Dat cijfer schommelt tussen 35 % en 42 % in de andere Belgische grote steden [ULB-IGEAT en OGW, 2010]. In 2014 had bijna 15 % van de Brusselse jongeren van 18 tot 24 jaar de school vroegtijdig had verlaten tegenover een nationaal gemiddelde van 10 % [OGW, 2015].



Figuur 3. Evolutie van het aantal schoolgaande leerlingen in het Brussels Hoofdstedelijk Gewest, 2005-2014. Bron: BISA

3.1.1. Nederlandstalig secundair onderwijs

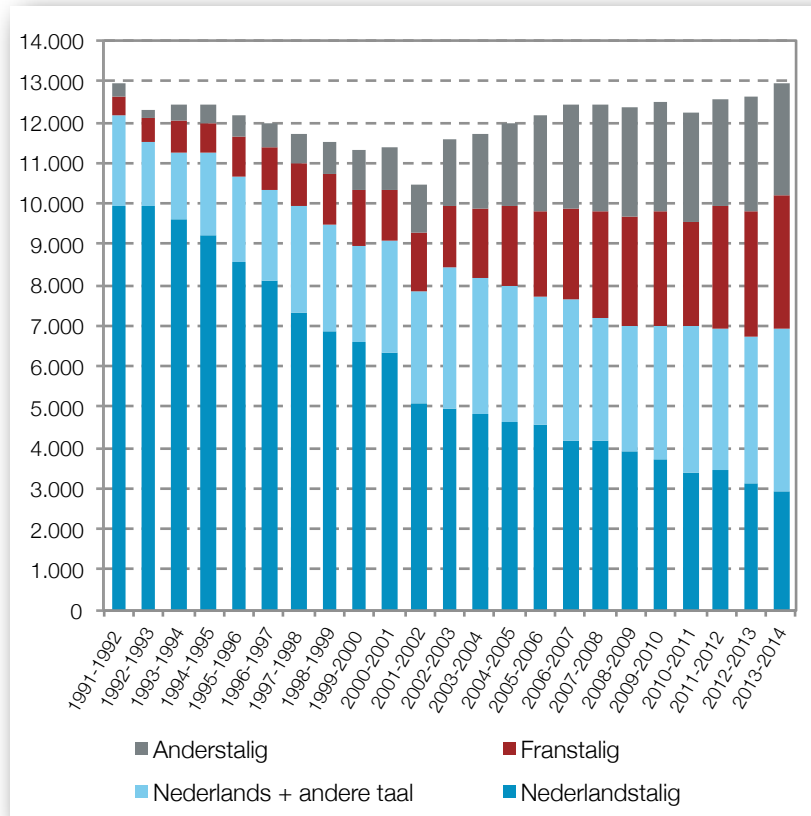
12. De gegevens van de Vlaamse Gemeenschapscommissie (VGC) vestigen de aandacht op de evolutie van het taalprofiel van de leerlingen die zijn ingeschreven in het Nederlandstalig secundair onderwijs in Brussel. Er wordt een zeer forse daling vastgesteld van het percentage leerlingen wier beide ouders Nederlandstalig zijn. In 2013-2014 zijn er



Figuur 4. Percentage jongeren van 18 tot 24 jaar die de school vroegtijdig hebben verlaten, geen onderwijs of opleiding meer volgen en hoogstens een diploma lager secundair onderwijs hebben, per geslacht, België en Gewesten, 2014.

22,5 % Nederlandstaligen, 30,9 % traditioneel tweetaligen (Nederlands-Frans), 25,1 % Franstaligen en 21,4 % anderstaligen. Bovendien gaan vandaag steeds minder jongeren van buiten Brussel naar school in het Brussels Gewest. De rekrutering van de leerlingen is immers ingrijpend geëvolueerd ten gevolge van het beleid om de schoolinschrijvingen te

Figuur 5. Evolutie van het aantal leerlingen en de thuis gesproken taal voor de leerlingen van het Nederlandstalig onderwijs in Brussel. Bron: VGC.



reguleren. Het GOK decreet (Gelijke Onderwijskansen) omvat drie pijlers, waaronder de regulering van de schoolinschrijvingen in het Nederlandstalig onderwijs. Cantillon [2009] presenteert het beleid voor de regulering van de inschrijvingen binnen het kader van de problemen in het Brussels onderwijs.

13. Van Mensel [2007] heeft de profielen van de niet-Nederlandstalige ouders, de redenen van hun schoolkeuze en de impact van die beslissing op hun taalgebruik en hun contacten met de school onderzocht. Bovendien biedt het Jeugd Onderzoek Platform (JOP) informatie over de praktijken en opvattingen van de jongeren (van het derde tot zesde

jaar secundair onderwijs) die naar het Nederlandstalig onderwijs in Brussel gaan. Vettenburg [et al., 2011] stellen vast dat de meeste leerlingen van het Nederlandstalig secundair onderwijs in Brussel positief staan (maar minder positief dan in Vlaanderen) tegenover hun school, het onderwijs en hun leerkrachten.

3.1.2. Franstalig secundair onderwijs

14. Conform de politieke agenda is de wetenschappelijke literatuur veel uitgebreider aan Franstalige zijde. Het gaat vooral over de analyse van de sociale, etnische en schoolongelijkheden die tot stand worden gebracht door het schoolsysteem via de oriëntatie, de schoolprestaties en de afstand die de leerlingen afleggen tussen hun woning en school [ATO, 2012; Devleeshouwer, 2013 en 2015]. Ze neemt eveneens enkele factoren voor de malaise van de actoren van het secundair onderwijs onder de loep.

Sociale ongelijkheden geïnstitutionaliseerd in de schoolstructuren

15. Jacobs en Rea [2007] tonen aan dat het schoolniveau van de moeder een effect heeft op het schooltraject van het kind en de gevolgde onderwijsvorm. “Voor alle moeders die geen studies hebben gevolgd, zit 76,5 % van de kinderen in het technisch en beroepsonderwijs. Voor alle moeders die universitaire studies hebben gevolgd, zit 87 % van de kinderen in het algemeen onderwijs” [Jacobs en Rea, 2007, p. 3]. Er wordt ook een oververtegenwoordiging van leerlingen van buitenlandse origine vastgesteld in het technisch en beroepsonderwijs (die als zwakkere richtingen worden beschouwd). De etnische segregatie komt dus bovenop de sociale segregatie.

16. De enkele gedesaggreerde statistieken op gemeentelijke schaal vestigen de aandacht op de zeer uitgesproken dualisering van de schooltrajecten op het Brussels grondgebied. De leerlingen die in de meest achtergestelde gemeenten wonen (Sint-Joost en Molenbeek op kop), zijn het meest geneigd om technisch of beroepsonderwijs te volgen in tegenstelling tot de situatie in de meer welgestelde gemeenten van het zuidoostelijk kwadrant van het Gewest, waar de overgrote meerderheid van de leerlingen algemeen onderwijs volgt [ULB IGEAT en OGW, 2010].

17. In Brussel wordt een zekere hiërarchie tussen de onderwijsvormen vastgesteld, alsook een sterke aanwezigheid van zowel “getto-scholen” als van elitaire scholen [Janssens *et al.*, 2009], wat bijdraagt tot de etnische en sociale segregatie binnen het schoolsysteem. De instellingen van het secundair onderwijs, vooral van het ASO, maken onder meer via het zittenblijven en de reoriëntatie een sociale en etnische selectie van de doelgroepen. Dat proces draagt in grote mate bij tot de transformatie van de sociale ongelijkheden tot ongelijkheden op school [Rea *et al.*, 2009, Dumay en Dupriez, 2009]. Het is gebaseerd op, enerzijds, de vrijheid van ouders om de school voor hun kinderen te kiezen en, anderzijds, tot de inwerkingtreding van de decreten betreffende de inschrijvingen en de sociale gemengdheid van de Franse Gemeenschap, op de volledige vrijheid van de scholen om hun doelgroepen te selecteren. De concurrentie tussen scholen heeft ertoe geleid dat bepaalde scholen bepaalde soorten leerlingen afwijzen en andere scholen die laatsten opvangen [Devleeshouwer en Rea, 2011]. Volgens de wijk waar de scholen gevestigd zijn, is het potentiële aantal leerlingen min of meer uitgebreid, waarbij de scholen in het oosten van het BHG in het algemeen een grotere invloedzone hebben dan de scholen in de arme halve maan. De mobiliteit van de Brusselse leerlingen is dus hoog, bijna twee op drie leerlingen gaan naar een secundaire school die zich in een andere gemeente dan hun eigen gemeente bevindt [ATO, 2012]. De doelgroep van de scholen is dus verre van een weerspiegeling van de residentiële segregatie. In 2010 werd het inschrijvingsdecreet ingevoerd. Het vervangt het decreet inzake sociale gemengdheid van 2008 en strekt ertoe een einde te maken aan de selectiepraktijken van de instellingen van het secundair onderwijs door de inschrijving van de eerstejaarsleerlingen te centraliseren. Er bleven evenwel selectiemechanismen voor de doelgroepen van de scholen bestaan [Devleeshouwer, 2014].

Oorzaken van de malaise van de jongeren op school

18. De verscherping van de sociale ongelijkheden door het schoolsysteem is een van de oorzaken van de malaise bij de Brusselse jongeren. Volgens de studie van Pitts en Porteous [2005, 2006] ervaren de Brusselse jongeren die tot een minderheid behoren, een groot aantal integratieproblemen: een hoger percentage vroegtijdige schoolverlaters, minder goede schoolprestaties en een hoger werkloosheidscijfer.

19. Dat sociaal determinisme moet evenwel genuanceerd worden, aangezien het helemaal geen mechanisch en eenvormig verloop kent. De migratietrajecten en de huisvestingsprojecten van de ouders dragen immers bij tot uiteenlopende en gedifferentieerde levensprojecten. De resultaten van de leerlingen met migratieroots zijn weliswaar minder goed dan die van de meerderheidsgroep, maar hun ambities zijn daarom niet onbestaand of gering en zouden beïnvloed zijn door die van hun ouders [Teney *et al.*, 2013].

20. De houding van de leerkrachten en de inhoud van de schoolprogramma's hebben soms een negatief effect op wat de jongeren ervaren. De neutraliteit die van de leerkrachten wordt verlangd, zou een probleem vormen voor jongeren die zich onder meer om religieuze redenen tegen het schoolsysteem verzetten [Merry, 2005]: sommige jonge moslims voelen zich onbegrepen en zelfs geminacht in hun religieuze identiteit op school [Maréchal *et al.*, 2014]. Het toegenomen belang van de religieuze referentiekaders zet jongeren er trouwens toe aan om te weigeren bepaalde wetenschaps- of literatuurlessen te volgen. Er rijzen eveneens conflicten tijdens debatten over actualiteit of geschiedenis. Sommige leerkrachten beslissen trouwens om zo'n debatten niet meer te organiseren. [Maréchal *et al.*, 2014]. Manço *et al.* [2013] merken ook op dat sommige jongeren van Congolese origine niet tevreden zijn over de manier waarop het Belgisch koloniaal verleden in Congo aan bod komt in de leerprogramma's.

21. Ook bij de leerkrachten wordt een malaise vastgesteld. Dat komt onder meer tot uiting in het grote personeelsverloop. Veel leerkrachten uit het secundair onderwijs verlaten het beroep tijdens de eerste vijf jaar [Wayens *et al.*, 2013].

3.2. Hoger onderwijs

22. In Brussel bestaan het Nederlandstalig en Franstalig hoger onderwijs naast elkaar, zoals het secundair onderwijs. Elke jongere die een getuigschrift hoger secundair onderwijs (HSO) heeft, kan zich inschrijven. In beide systemen zijn er drie richtingen: het hoger niet-universitair onderwijs van het korte type, het hoger niet-universitair onderwijs van het lange type en het universitair onderwijs. Brussel is de eerste studentenstad van het land wat het aantal studenten betreft. Het aantal studenten blijft er toenemen en Brussel telt 86.000 gesubsidieerde leer-

lingen³ in het hoger onderwijs in 2010-2011, heel wat meer dan Gent (63.000 studenten in 2010-2011), Leuven (40.000), Antwerpen (38.000) en Louvain-la-Neuve (23.000). Bijna een kwart (23 %) van de studenten in België studeert in Brussel. Brussel is ook de stad die het grootste aantal buitenlandse studenten aantrekt. In 2011 was 23 % van de studenten van de Brusselse instellingen voor hoger onderwijs buitenland⁴ [Vaesen *et al.*, 2014].

3.2.1. Een systeem dat ongelijkheden op sociaal vlak en op school in stand houdt

23. Gelet op het hoge werkloosheidscijfer bij de (jonge) Brusselaars en de hoge opleidingseisen op de Brusselse arbeidsmarkt, is een diploma secundair onderwijs zeer vaak onvoldoende om werk te vinden in Brussel. Zoals hierboven vermeld, heeft een groot deel van de jongeren uit achtergestelde milieus geen toegang tot hoger onderwijs, ondanks de nabijheid en de diversiteit van de instellingen voor hoger onderwijs op het Brussels grondgebied. Naast het bestaan van een "waterval" in het secundair onderwijs, kunnen de kosten van de studies en het sociaal en cultureel kapitaal van de gezinnen dat fenomeen verklaren. [Jacobs en Rea, 2007; Rea *et al.*, 2009]. Maroy en Van Campenhout [2010, p. 93] hebben een studie uitgevoerd over de studenten van de Franstalige universiteiten. Daaruit blijkt dat die instellingen vooral bezocht worden door jongeren wier ouders een diploma hoger onderwijs hebben. Ze concluderen daaruit dat "de kwantitatieve democratisering van het hoger onderwijs in de Federatie Wallonië-Brussel segregatief is: in het niet-universitair onderwijs zou men een kwalitatieve democratisering van de toegang tot de studies krijgen, die de tegenpool zou zijn van een relatieve geslotenheid van de universitaire instellingen".

3.2.2. Huisvesting en leefomstandigheden van de studenten van het Brussels hoger onderwijs

24. Volgens de enquête over het studentenleven die het Agentschap voor Territoriale Ontwikkeling [ATO 2014 en 2015] tussen 2013 en 2015 heeft uitgevoerd bij de Brusselse studenten⁵, woont 40 % van de universitaire studenten nog bij hun ouders, terwijl dat het geval is voor 60 % van de niet-universitaire studenten.

25. Hoewel het woningaanbod voor studenten in het Brussels Gewest zwak is, wonen de studenten, wanneer ze een studentenkamer hebben, dicht bij de grote centra van het Brussels hoger onderwijs (Solbosch, Erasme, Oefenplein, Jette en Woluwe). Volgens de gegevens van de huisvestingsdiensten van de universiteiten wonen de studenten niet duidelijk geconcentreerd in de stad wegens de multipolariteit van de vestigingsplaatsen van de instellingen voor hoger onderwijs. De Franstalige studenten vestigen zich bij voorkeur in Elsene en Sint-Gillis, terwijl de Nederlandstalige studenten zich bij voorkeur in de Vijfhoek vestigen [Vaesen *et al.*, 2014].

26. In 2012 kregen 9.682 Brusselaars van 18 tot 24 jaar een leefloon (LL) of een equivalent leefloon (ELL). Onder die jongeren waren 2.999 studenten⁶ [OGW, 2013]. De wet betreffende het recht op maatschappelijke integratie van oktober 2002 bepaalt immers dat jongeren van minder dan 25 jaar die nog studeren, geen inkomen hebben en niet op hun ouders kunnen rekenen, in aanmerking komen voor die sociale steun. De onderstaande grafiek illustreert de zeer sterke toename van het percentage begunstigen van die steun, weerspiegelt de grote kwetsbaarheid van een groot deel van de Brusselse jongeren en onderstreept de tekortkomingen van een beursstelsel dat enkel dient om de studiekosten te financieren [Vaesen *et al.*, 2014].

³ Onder wie studenten ouder dan 25 jaar. In deze cijfers zijn de studenten van internationale en privé-instellingen niet meegerekend.

⁴ 7% buitenlanders van buiten de EU.

⁵ De studie werd in twee fasen uitgevoerd: een eerste fase bij de universitaire studenten en een tweede fase bij de niet-universitaire studenten.

⁶ Met inbegrip van studenten secundair onderwijs.

4. Toegang van de jongeren tot de arbeidsmarkt

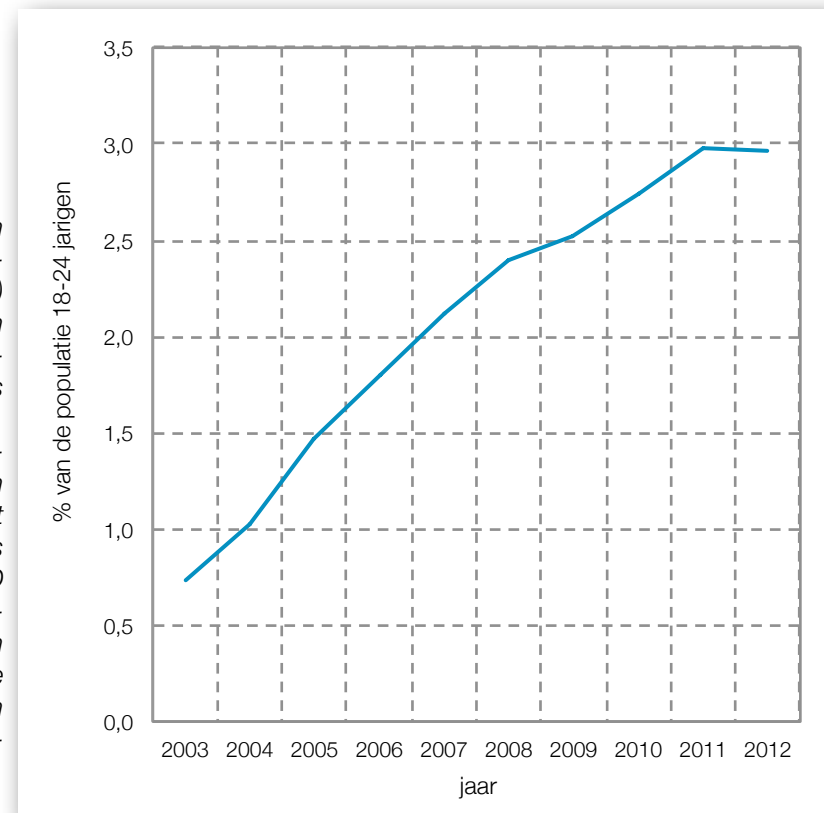
27. Minder dan 30 % van de Brusselse jongeren van 15 tot 24 jaar heeft daadwerkelijk de arbeidsmarkt betreden. Ze hebben een hoge kans op langdurige werkloosheid, want ze combineren vaak verschillende nadelen: ze hebben geen diploma, hebben een migratie-achtergrond en wonen in achtergestelde wijken bij ouders die zelf geen werk hebben [Franssen *et al.*, 2014]. Volgens de Sociale Barometer 2015 bedroeg het werkloosheidscijfer bij de actieve jongeren van 15 tot 24 jaar 39,5 % in 2014. Naast de studerende jongeren, werkloze jongeren met of zonder opleiding en werkende jongeren, komt er een nieuwe

categorie op: de NEETs (*Neither in employment nor in education and training*), dus jongeren die niet naar school gaan, geen opleiding volgen en niet werken.

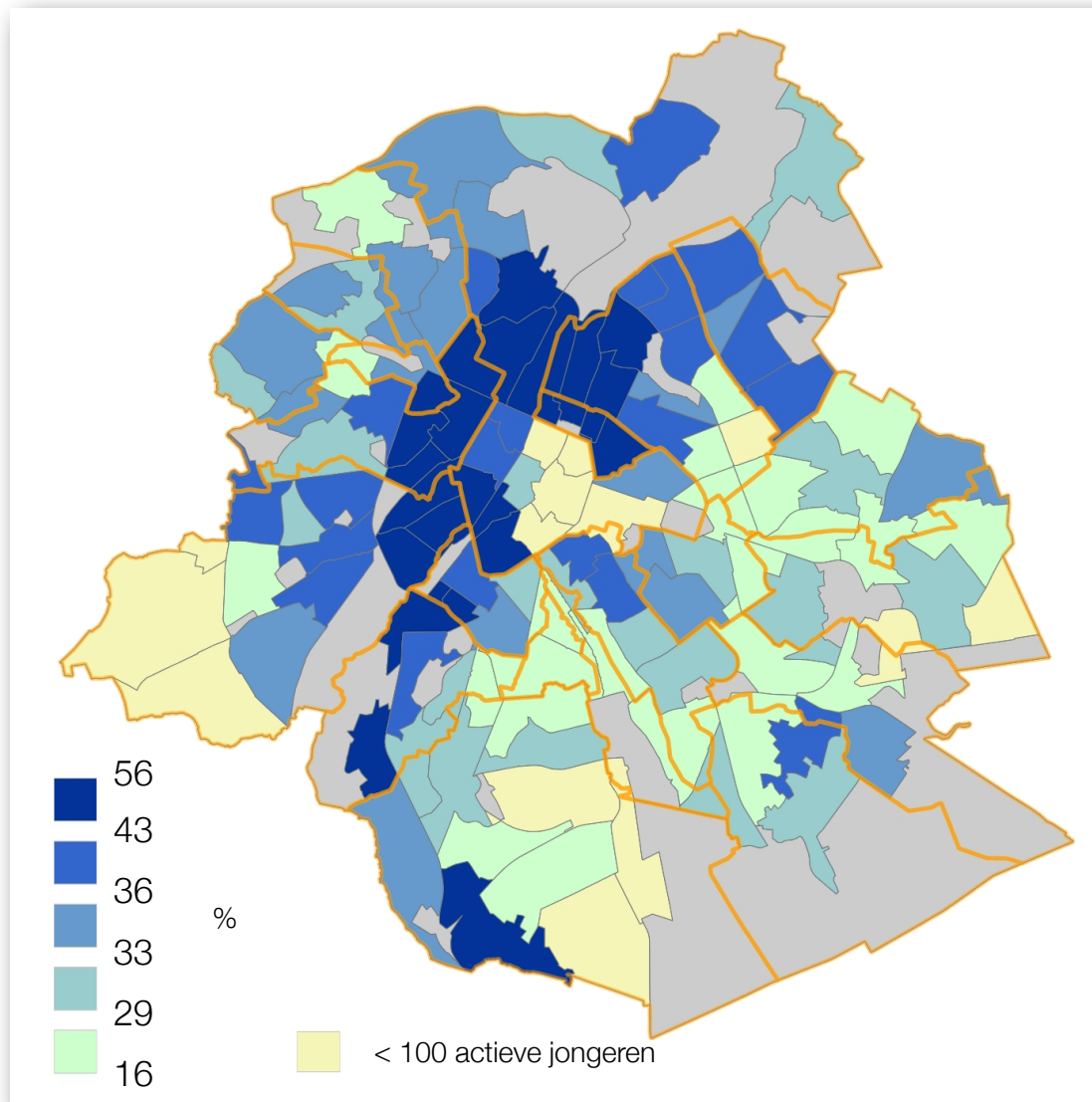
28. De geografische spreiding van de jongerenwerkloosheid toont opnieuw een sterke tegenstelling tussen het centrum en de rand, met zeer hoge aantallen werkloze jongeren in de achtergestelde gebieden van de arme halve maan (bijvoorbeeld 48 % in Sint-Joost tegenover 26,7 % in Sint-Pieters-Woluwe in 2012).

29. Verschillende factoren worden aangehaald om het hoge werkloosheidscijfer te verklaren. Ten eerste, het gebrek aan opleiding, kwalificatie en kennis van vreemde talen [Rea *et al.*, 2009]. Hoewel die stelling bevestigd werd door longitudinale studies [BOW, 2011; OGW, 2013], houdt ze geen rekening met het tekort aan beschikbare banen en verklaart ze niet waarom jongeren uit de arme halve maan bij gelijke kwalificatie een hoger werkloosheidscijfer vertonen. Er is dus een ongelijke toegang tot werk tussen Brusselse jongeren [Vandermotten, 2008], maar ook discriminatie bij de aanwerving. De geringe beroepservaring wordt eveneens naar voren geschoven, net als het feit dat werkgevers bekwaamheden die niet worden gestaafd met diploma's, onvoldoende erkennen. Bij de niet-erkende competenties wijzen de actoren te velde op de verschillende gesproken talen en dialecten, wat informatie verstrekt over het vermogen om zich aan te passen aan verschillende contexten of nog over het vermogen om een sociaal netwerk te onderhouden. Dekwalificatie, waarbij opgeleide jongeren die eveneens geconfronteerd worden met concurrenten in hun zoektocht naar werk, betrekkingen aanvaarden waarvoor ze overgekwalificeerd zijn, versterkt alleen maar die processen [BOW, 2013].

30. Gelet op de toenemende beperking van het recht op werkloosheidsuitkeringen, stijgt het aantal jongeren die sociale steun krijgen, zoals hierboven werd aangetoond. Het percentage jongeren die een sociale uitkering krijgen, is trouwens zeer hoog in vergelijking met de personen van andere leeftijdscategorieën. Tot slot worden de opvattingen die de werkgevers van de jongeren hebben, ook onderzocht. Volgens hen zijn de problemen om werk te vinden vaak te wijten aan een gebrek aan motivatie en wilskracht [OGW, 2013].



Figuur 6. Evolutie van het percentage studenten die een leefloon (LL) krijgen ten opzichte van de populatie 18-24-jarigen in het Brussels Hoofdstedelijk Gewest, januari 2003-2012 (onder studenten worden ook leerlingen van het secundair onderwijs verstaan). Bron: POD Maatschappelijke Integratie, gegevens van 07/03/2013; Algemene Directie Statistiek en Economische Informatie (ADSEI) [OGW, 2013, p. 30]



Figuur 7. Werkloosheidscijfer bij jongeren, per wijk, in 2012. Bron: BISA, Wijkmonitoring.

5. Huisvesting van de jongeren

31. De toename van het aantal jongeren die verder studeren en hun lage participatie op de arbeidsmarkt leiden ertoe dat ze later zelfstandig worden dan voorheen [Nagels en Rea, 2007; Franssen *et al.*, 2014]. Figuur 8 toont de zeer forse stijging van de leeftijd waarop de jongeren het ouderlijk huis in Brussel verlaten. Zo leeft 61,1 % van de Brusselse jongeren tussen 18 en 24 jaar nog steeds bij de ouders [OGW, 2013].

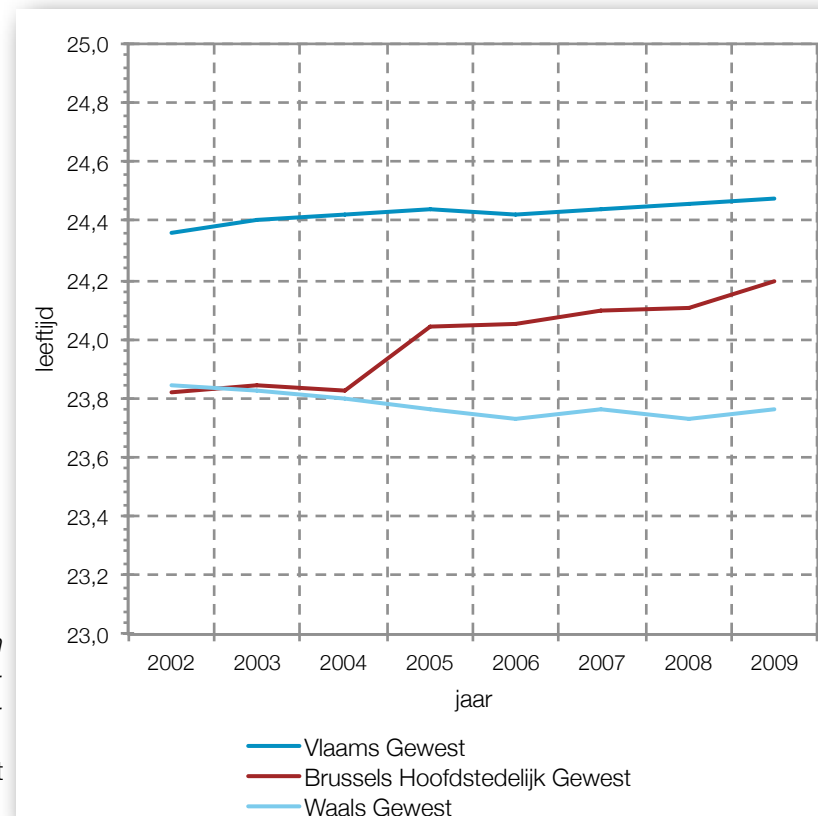
32. Daarbij komen nog een tekort aan woningen en hoge huurprijzen [De Keersmaecker, 2013]. Het aandeel van de huur in de uitgaven van de jongeren is des te groter naarmate hun inkomen over het algemeen klein is. Samen huren is evenwel geen optie voor de meeste jongeren die een uitkering of sociale steun krijgen, aangezien ze dan een kleiner bedrag ontvangen.

33. Dat alles zorgt ervoor dat de jongeren niet kunnen kiezen in welke wijk ze wonen, dat huisjesmelkers en weinig scrupuleuze verhuurders er wel bij varen of nog dat het risico op dakloosheid stijgt [OGW, 2013]. In 2010 heeft Strada, een vereniging die actief is in de opvang van daklozen, 445 jongeren tussen 18 en 24 jaar geregistreerd die minstens één nacht hebben doorgebracht in een van de 23 erkende centra [OGW, 2013, p. 25].

34. De kwetsbaarheid van de jongeren staat de gentrificatie die in bepaalde wijken van Brussel aan de gang is, echter niet in de weg, namelijk de (her)vestiging in volkswijken van bevolkingslagen die hoger op de sociale ladder staan dan de oorspronkelijke inwoners of gebruikers [Van Crieelingen, 2006 & 2009]. Er wordt inderdaad een toenemende aanwezigheid vastgesteld van jongvolwassenen (19-34 jaar) die alleen wonen, hoogopgeleid zijn, zeer mobiel zijn en hun woning huren. Wat de huisvesting betreft, vinden we die groep onder meer terug in de Brusselse centrumwijken (de Vijfhoek). Daardoor treedt die groep in concurrentie met de lagere sociale klassen op de woningmarkt, wat tot een stijging van de huurprijzen leidt. Dat proces drijft dus de arme gezinnen uit die wijken, die van oudsher door deze klassen werden bewoond en/of waaruit de middenklasse vroeger is weggetrokken.

6. Mobiliteit en openbare ruimte

35. Zoals blijkt uit de studie van het ATO, verlaten de jongeren dagelijks hun woonwijk om naar school te gaan [ATO, 2012]. De ruimtelijke mobiliteit van de Brusselse jongeren wordt, afgezien van de verankering en de verknochtheid aan hun woonwijk, ook beïnvloed door hun sociale netwerken, hun buitenschoolse activiteiten en hun standpunt over de verplaatsingen, wat de impact van het wijk-effect nuanceert [Devleeshouwer, 2013].



Figuur 8. Evolutie van de gemiddelde vertrekleeftijd uit het ouderlijk huis per Gewest. Bron: Dessouroux et al., 2015

36. De mate van tevredenheid van de jongeren over hun woonwijk is zeer verschillend en hangt meer samen met relationele en persoonlijke factoren dan met fysieke omstandigheden [OGW, 2013]. Hanquinet en Teney [2015] tonen aan dat de identificatie van de Brusselse jongeren met de verschillende ruimtelijke entiteiten (wijk, Brussel, België en Europa) complex en complementair is: "een jongere die zich sterk identificeert met één van die vier entiteiten, is ook geneigd zijn om zich sterk te identificeren met de overige drie entiteiten". De jongeren met roots van buiten Europa identificeren zich het meest met hun wijk, maar zijn er niet noodzakelijk sterk mee verbonden [Caillez en Bailly, 2008].

37. Het gebruik van de openbare ruimte verschilt sterk volgens de sociale origine van de jongeren. Er zijn dus weinig plaatsen waar de verschillende types jongeren elkaar ontmoeten. Caillez en Bailly [2008] hebben de ruimtelijke percepties van jongeren in Etterbeek, Anderlecht en Sint-Lambrechts-Woluwe, drie gemeenten met verschillende niveaus van welstand, geanalyseerd. De jongeren uit de meest achtergestelde gemeente (Anderlecht) zijn geneigd om minder mobiel en beperkter te zijn in hun vrijetijdsbesteding dan de andere jongeren.

7. Meervoudige identiteit(en) van de jongeren

38. De verschillende migratiegolven hebben er mede toe geleid dat Brussel één van de meest kosmopolitische steden is. Dat kenmerk van de Brusselse realiteit wordt niet alleen voor citymarketing gebruikt, maar moet ook geanalyseerd worden om te begrijpen hoe het de identiteiten van de Brusselse jongeren bepaalt.

7.1. Jongeren met migratierechts

39. Brussel is een zeer geïnternationaliseerde stad: op 1 januari 2015 had een derde (33,9 %) van de Brusselse bevolking een buitenlandse nationaliteit. Dat cijfer houdt enkel rekening met de huidige nationaliteit van de individuen en niet met hun origine. Brusselaars van vreemde origine, dus van buitenlandse nationaliteit, geboren met een buitenlandse nationaliteit of nog van wie een van de ouders geboren is met een buitenlandse nationaliteit, waren aldus goed voor twee derde van de totale gewestelijke bevolking op 31 december 2013 [OGW, 2015]. De

nationaliteiten zijn opnieuw niet homogeen verdeeld over het gewestelijk grondgebied.

40. Brussel is een tweetalige stad op institutioneel vlak, maar door de aanwezigheid van de internationale instellingen en het grote aantal migranten worden er dagelijks verschillende talen gebruikt. De taal die jonge migranten of jongeren met migratieroots het meest gebruiken, is het Frans [Janssens, 2007], maar de oorspronkelijke talen worden ook nog wel gebruikt.

7.2. Relatie met het land van oorsprong

41. Niet alle jongeren met migratieroots hebben dezelfde relatie met hun land van oorsprong wat de terugkeerfrequentie en de kennis ervan betreft. Heine *et al.* [2007] analyseren de impact van het contact met het land van oorsprong op de identiteitsstrategieën van de jongeren ten opzichte van de tradities en praktijken die door hun ouders worden doorgegeven. Jonge meisjes ervaren de samenleving in het land van oorsprong vaak als moderner dan de migrantengemeenschap en reageren min of meer positief op die moderniteit [Heine *et al.*, 2007; Vandezande *et al.*, 2011]. Voor de jongens zijn die contacten een gelegenheid om een zekere culturele authenticiteit terug te vinden [Phalet *et al.*, 2013]. Tot slot hebben sommige jongeren geen enkele territoriale band met het land van oorsprong van hun ouders. Dat is het geval voor een groot aantal jongeren van Congolese origine die in België zijn geboren. De reiskosten, de soms onzekere juridische statuten en een minder goede toegang tot de Congolese media bemoeilijken immers de contacten met Congo [Jamouille en Mazzochetti, 2011; Manço *et al.*, 2013].

7.3. Overdracht binnen het gezin

42. De overdracht binnen het gezin heeft een grote invloed op onder meer de religieuze, sociale en culturele praktijken.

43. Fleischmann & Phalet [2012] tonen aan dat religieuze opvoeding tijdens de kindertijd laat uitschijnen dat de religieuze praktijken ook op volwassen leeftijd worden voortgezet. De tweede generatie moslims wier ouders regelmatig naar een moskee zijn gegaan of die in hun kindertijd er zelf lessen over de islam hebben gevolgd, is religieuzer.

44. De buitenlandse herkomst heeft eveneens een invloed op het stemgedrag van de jongeren met migratieroots. Teney & Jacobs [2009] hebben de kiesintenties van de laatstejaars voor de Franstalige partijen in de aanloop naar de federale verkiezingen van juni 2007 geanalyseerd. Uit hun analyse blijkt dat leerlingen van vreemde origine specifieke kiesintenties hebben. Gemiddeld gezien verklaarde een groot aantal laatstejaars van buitenlandse origine dat ze van plan waren voor de PS of de cdH te stemmen met specifieke intenties volgens de nationaliteit.

45. Tot slot kan de overdracht binnen het gezin bepaalde identiteitsstornoissen verklaren. Het onderzoek van Jamouille [2010], dat werd uitgevoerd in de wijk aan het Noordstation, wijst erop dat sommige jongeren uit die wijken, die al dan niet recent uit de migratie komen, zich verbannen voelen. "Dat gevoel wordt aangewakkerd door de reëlgatie en discriminatie, maar er heerst ook een negatief gevoel dat te maken heeft met het feit dat men zowel ginder als hier slecht gezien is, geen eigen plaats heeft, een vreemde is voor zichzelf, voor de anderen en soms voor het eigen gezin." [Jamouille, 2010, p. 21].

7.4. Segregaties en discriminaties, factoren van terugplooiing op zichzelf

46. De identiteiten van jongeren met migratieroots, voornamelijk uit Maghrebijns en Sub-Saharaans Afrika, komen mede tot stand door de "tweevoudige stigmatisering wegens hun huidskleur die hen opsluit in een onveranderlijk anderszijn en tot te veel zichtbaarheid leidt en (...) wegens sociaaleconomische discriminaties, waardoor ze onzichtbaar worden". Die dubbele stigmatisering leidt tot vier soorten gedrag en bestaan in de stad die elkaar niet uitsluiten: terugplooiing op zichzelf, opkomen voor zichzelf, keuze voor bendes en territoria en religieuze zingeving [Mazzochetti, 2012].

47. De Brusselse jongeren, al dan niet met migratieroots, hebben racistische of, algemener, discriminerende opvattingen en handelwijzen. Een studie bij leerlingen van het Nederlandstalig secundair onderwijs toont trouwens aan dat ze positievere relaties hebben met jongeren van dezelfde origine [Vettenburg *et al.*, 2011]. Elchardus [2011] wijst op de hoge mate van antisemitisme in de Vlaamse scholen. Van hun kant vestigen Jamouille en Mazzochetti [2011] de aandacht op het feit dat sommige jongeren van verschillende buitenlandse origines ontwijkings-

strategieën volgen. Jongeren van Marokkaanse origine en jongeren uit Sub-Saharaans Afrika vermijden elkaar en koesteren vooroordelen tegenover elkaar. Tot slot hebben Teney en Subramanian [2010] de attitudes van leerlingen met migratieroots ten opzichte van homoseksuelen geanalyseerd. Hun houding is veel negatiever dan die van leerlingen van Belgische origine.

48. Er wordt soms een generatiekloof vastgesteld tussen de jongeren uit Sub-Saharaans Afrika en hun ouders, die te maken heeft met de ervaren discriminaties. Enerzijds verwijten de ouders hun kinderen een “andere Afrikaansheid”. Anderzijds beschouwen de jongeren hun ouders als onvoldoende herkend door de gastsamenleving of als te traditioneel. Die jongeren zien een continuïteit tussen de onderwerping van hun ouders aan de dominerende blanken en de discriminaties die ze ervaren [Manço *et al.*, 2013].

8. Vrijtijdsbesteding en socialisering

49. Teney & Hanquinet [2012] tonen in hun studie bij Nederlandstalige en Franstalige laatstejaars aan dat het sociaal kapitaal varieert volgens de etnische origine en het sociaaleconomisch statuut. Het formeel sociaal kapitaal is geconcentreerder bij leerlingen van Belgische origine met een hoog sociaaleconomisch statuut. Leerlingen van vreemde origine met een lager sociaaleconomisch statuut hebben veeleer een informeel sociaal kapitaal.

50. Andere studies [Smits *et al.*, 2015] hebben het verband geanalyseerd tussen de mate van verstedelijking en participatie aan verenigingsactiviteiten. Daaruit blijkt dat de grote steden het grootste aandeel individuen tellen die actief zijn in het verenigingsleven. Wat de Brusselse jongeren met migratieroots betreft, dient hun hoge mate van culturele participatie te worden gelinkt aan het lidmaatschap van buurthuizen of andere structuren van dat type. Een studie op basis van de gegevens van het JOP toont echter aan dat de laagste participatiegraad aan het verenigingsleven te vinden is bij leerlingen van vreemde origine. [Vettenburg *et al.*, 2011].

51. Tot slot neemt de helft van de jongeren en kinderen met een handicap in Brussel niet deel aan ontspanningsactiviteiten tijdens het schooljaar [Janssen *et al.*, 2008], ondanks de wens van de ouders, zoals gebleken is uit de workshops.

9. Jongerendelinquentie

52. De associatie van jongeren en criminaliteit is zeer sterk in Brussel, vooral wanneer het gaat om jongeren van buitenlandse origine [Nagels en Rea, 2007; Rea *et al.*, 2009; Cops *et al.*, 2011]. De kennis van de delinquentie van de Brusselse jongeren is opgebouwd rond twee pijlers: de objectivering van die feiten en de verklaring ervan door de criminalisering van de armoede.

9.1. Objectivering van het fenomeen

53. Rea *et al.* [2009] wijzen erop dat de politie en de gerechtelijke autoriteiten meer aandacht besteden aan bepaalde feiten dan andere, vooral wanneer ze worden begaan door jongeren die tot etnische minderheden behoren. Volgens hen “bevordert die selectiviteit de criminalisering van de jongeren” [Rea *et al.*, 2009, p. 4]. Mahieu *et al.* [2015] waarschuwen ervoor dat de cijfers over de delinquentie tegelijk moeten worden geïnterpreteerd als een maatschappelijke reactie en als een initiële neiging tot delinquent gedrag. De jongeren zijn weliswaar oververtegenwoordigd in de delinquentenbevolking, maar ook oververtegenwoordigd bij de slachtoffers [Cops en Pleysier, 2014].

54. De statistieken van de politie wijzen ook op een forse toename van de overtredingen van de wetgeving op de jeugdbescherming. Die overtredingen stijgen van 353 in 2005 tot 1192 in 2013 [Bailly *et al.*, 2015, p. 139]. Tot slot hebben weinig minderjarige jongeren gemeentelijke administratieve sancties (GAS) gekregen, omdat het niet zeker is of die maatregel mag worden toegepast op jongeren van minder dan 16 jaar: 413 tussen 2013 en 2014, van wie 89 % afkomstig is van de gemeenten Elsene, Brussel en Molenbeek [Bailly *et al.*, 2015, p. 200]. De meeste GAS-boetes voor minderjarigen zijn educatieve terechttwijzingen, maar in 25 % van de gevallen komt er een boete.

9.2. Criminalisering van de armoede

55. De jongeren staan vaak centraal in de conflicten over het gebruik van de stedelijke ruimte. De straat is immers de plaats waar degenen zonder economische resources zich uit de slag moeten trekken [Jamouille en Mazzocchetti, 2011]. Bovendien wordt de straat een plaats van socialisering en erkenning door de “peers”, omdat ze die erkenning op school noch op het werk krijgen [Nagels en Rea, 2007].

56. Mahieu [et al., 2015, p. 77] stellen vast dat “hoe groter het percentage leefloontrekkers in een gemeente is, hoe groter er het percentage jongeren is die het bij het parket worden aangegeven voor als misdaad omschreven feiten”. Bovendien is het verband aangetoond tussen toename van de jeugd delinquentie bij minderjarigen in de gemeente waar ze wonen, en de moeilijke sociaaleconomische situatie tussen 2008 en 2011 bepaald op basis van het belastbare nettoinkomen per bewoner. “Hoe lager de gemiddelde inkomens in de gemeente, hoe hoger het aantal meldingen van minderjarigen die er gemeente wonen” [Mahieu et al., 2015, p. 76].

57. Cops [et al., 2014] hebben de relatie tussen etnische origine van de Brusselse jongeren en delinquent gedrag onderzocht. Op basis van een steekproef van 2.502 jongeren van het Nederlandstalig onderwijs in Brussel blijkt dat de jongeren van Belgische origine meer misdrijven begaan die te maken hebben met eigendom dan andere jongeren. De variabelen die de grootste impact lijken te hebben, zijn gelinkt aan de onderwijsvorm: er zijn veel meer strafbare feiten in het technisch en beroepsonderwijs.

9.3. Reactie op stigmatisering en discriminatie

58. Stadsbendes zijn geen specifiek Brussels fenomeen, maar de origine van de leden maakte er een etnisch gedifferentieerd fenomeen van. De stadsbendes bestaan immers voornamelijk uit jongeren van SubSaharaanse origine van 15 tot 19 jaar die gewapend zijn met blanke wapens. Er worden verschillende factoren aangehaald om dat fenomeen te verklaren. De eerste factor is de destructureering van het gezin ten gevolge van gedesynchroniseerde gezinsmigraties, waardoor de jongeren soms aan hun lot worden overgelaten, wat ten koste van hun socialisering gaat [Manço et al., 2013, p. 32]. De tweede factor is de

identiteitscrisis ten gevolge van de discriminaties en het racisme, die de jongeren ertoe aanzet om trots te zijn op hun bende en hun eigenwaarde eraan te ontlenuen.

59. Het maatschappelijk werk dat opvoeders, animatoren of nog maatschappelijke assistenten en leerkrachten met die jongeren verrichten, maakt het mogelijk om de band met de maatschappij te herstellen [OGW, 2013], ook al zorgt de schemerzone waar de maatschappelijke werkers actief zijn, soms voor spanningen [Kolly, 2012, 2015].

10. Gezondheid van de Brusselse jongeren

60. De studies over de gezondheid van de Brusselse jongeren benadrukken dat de sociale ongelijkheden evolueren naar gezondheidsongelijkheden.

10.1. Gezondheidstoestand en perceptie

61. De Brusselse jongeren verklaren vaker dat ze in slechte gezondheid verkeren dan de jongeren van de andere Belgische grote steden [OGW, 2013]. Het onderwijsniveau transformeert de sociale ongelijkheden ten dele in gezondheidsongelijkheden [OGW, 2013].

62. De Brusselse jongeren stellen medische zorg twee tot drie keer vaker uit dan in de overige Gewesten [OGW, 2013]. Bij de factoren die de ongelijke toegang tot medische zorg verklaren, vinden we de kostprijs, de slechte kennis van de bijstandssystemen, zoals de verhoogde tegemoetkoming of de dringende medische hulp, maar ook een geringe kennis van het systeem in zijn geheel.

63. In Brussel is de mortaliteit van adolescenten en jongvolwassenen (15-34 jaar) aanzienlijk gedaald in de laatste jaren [De Grande et al., 2015]. Ook hier is het opleidingsniveau een belangrijke factor van sociale ongelijkheden, vooral bij de mannelijke bevolking. [De Grande et al., 2013].

64. Naast de gezondheidstoestand, die objectief wordt vastgesteld met een medisch onderzoek, heeft de eigen perceptie van de gezondheids- en de geestestoestand ook een invloed op de gezondheid.

65. De oorsprong van de jongeren beïnvloedt hun perceptie van de eigen gezondheid. Jonge Maghrebijnen en Turken voelen zich in minder goede gezondheid, maar jongeren uit Subsaharaans Afrika voelen zich in betere gezondheid dan de Belgen. Bovendien bevinden de jongeren van de tweede generatie zich in mindere goede gezondheid dan die van de eerste generatie. [De Grande *et al.*, 2014b].

66. Tot slot vertoont een derde van de jongeren symptomen van psychologisch lijden [OGW, 2013]. Ook hier spelen de sociale ongelijkheden een rol. Ze leiden tot situaties die verschillen volgens het sociaal-economisch niveau en de gezinssituatie [OGW, 2013].

10.2. Risicogedrag

67. Uit een onderzoek naar de kennis van de jongeren in de Federatie Wallonië-Brussel van biologie, hulp- en verzorgingsdiensten, seksualiteit en hun verwachtingen blijkt dat ze nood hebben aan informatie over seksueel overdraagbare aandoeningen en tienerzwangerschappen [Cherbonnier *et al.*, 2009].

68. De jeugd is een fase waarin men experimenteert. In die levensfase beginnen veel jongeren alcohol en drugs te gebruiken. Toch bestaat er weinig documentatie over de situatie in Brussel, ten gevolge van een zeer partiële kennis van die sociale fenomenen in Brussel. Er worden evenwel twee dimensies van het gebruik van psychoactieve middelen aangekaart: de omvang van het gebruik in bepaalde segmenten van de Brusselse jongeren en de sociale trajecten van jonge gebruikers uit zeer kansarme milieus. Die documenten benadrukken dat de sociaaleconomische kwetsbaarheid een rol speelt bij het gebruik van psychoactieve middelen.

69. Wat het gebruik van alcohol en cannabis door jongeren van het Nederlandstalig secundair onderwijs op basis van een steekproef van 1.488 leerlingen van het derde tot het zesde jaar betreft, heeft 20 % van de respondenten in de loop van de vorige maand bij meer dan drie gelegenheden bier of wijn gedronken, 10 % heeft geestrijke dranken tot zich genomen en 7 % heeft cannabis gebruikt. Bovendien is het aandeel respondenten die dergelijke producten gebruiken, significant hoger in het beroepsonderwijs [Berten *et al.*, 2012]. Wat de respondenten met migratieroots betreft, is er daarentegen geen verschil tussen de

onderwijsvormen, met uitzondering van cannabis, die meer gebruikt wordt door jongeren met een migratie-achtergrond die in het beroeps-onderwijs zitten. De Brusselse jongeren zouden grotere gebruikers zijn dan die van Aalst en Gent. Cardoen [*et al.*, 2011] verklaren het grotere gebruik van de Brusselse jongeren door de ongunstigere sociaaleconomische omstandigheden waarin ze leven.

70. Jamouille [2010] benadrukt dat een deel van het risicogedrag van de jongeren, dat tot uiting komt in een buitensporig alcohol- of druggebruik, plaatsheeft in een context van zeer grote kansarmoede met een afwezige vader.

71. Er wordt eveneens onderzoek uitgevoerd om de efficiëntie te evalueren van behandelingen, zoals multidimensionale gezinstherapie, [Rowe *et al.*, 2013; Schaub *et al.*, 2014] die ertoe strekt de afhankelijkheid en verslaving van adolescenten aan alcohol, cannabis en andere drugs te verminderen.

72. Wat de jongeren op de dool betreft, tonen Verbist en Briké [2013] aan dat ze vaak geen vertrouwen hebben in de instellingen en er geen hulp van verwachten.

Conclusie

73. Het portret van de Brusselse jongeren is vrij heterogeen en onvolledig. Dat is enerzijds te wijten aan de grote diversiteit van auteurs, die verschillende analysemethodes en theoretische benaderingen hanteren om die groep te bestuderen. Anderzijds wordt het onderzoek niet noodzakelijk gefinancierd om kennis over een welbepaald grondgebied, in casu Brussel, op te bouwen. De uiteenlopende principes en doelstellingen waarop de acties van de betrokken instellingen gebaseerd zijn, hebben immers vaak tot gevolg dat de gegevens betrekking hebben op slechts een deel van de populatie in kwestie en moeilijk onderling vergeleken kunnen worden.

74. Die situatie zal wellicht veranderen met de verdere regionalisering en rationalisering van de financiële middelen die worden uitgetrokken voor de overheidsuitgaven. Er zijn specifieke gegevens en onderzoek over Brussel nodig om de maatschappelijke prioriteiten vast te stellen

en het bestaande overheidsbeleid aan te passen aan de specifieke kenmerken van het Gewest. In de onderstaande, veeleer toekomstgerichte conclusie benadrukken we in de eerste plaats de elementen van de verschillende studies waarover de auteurs het eens zijn. Vervolgens vermelden we de thema's die uitgediept zouden moeten worden. Tot slot kaarten we de thema's aan waarover nagenoeg geen onderzoek bestaat.

Gedeelde vaststellingen

75. Het eerste element dat we moeten onthouden, is wellicht het toenemende aantal en de diversiteit van de jongeren in het Brussels Gewest. Die demografische groei vormt op dit ogenblik een grote uitdaging, onder meer wat betreft de noodzakelijke infrastructuren, de werk-aanbiedingen, het opleidingsniveau en de strijd tegen de discriminaties en sociale barrières waarmee de jongeren elke dag worden geconfronteerd.

76. Het tweede element dat uit deze analyse naar voren komt, is een vrij somber portret van de Brusselse jeugd. Veel jongeren bevinden zich immers in een vrij kwetsbare situatie, zowel op het vlak van gezondheid, toegang tot werk en huisvestingsomstandigheden als van de toegang tot gezondheidszorg.

77. De geanalyseerde literatuur wijst op een zeer sterke dualisering van de levensomstandigheden van de Brusselse jeugd. Er lijken twee soorten jongeren in Brussel te wonen die "parallele" levens leiden en elkaar nooit ontmoeten, noch op school noch tijdens hun vrije tijd. Ze hebben niet hetzelfde type mobiliteit, noch hetzelfde onderwijsniveau, noch dezelfde kansen om werk te vinden. De pogingen om die uitsluiting te bestrijden lijken tot nu toe weinig vruchten te hebben afgeworpen. Met die vaststellingen moet rekening worden gehouden, zo niet zullen de sociale uitsluiting en de sociaal-ruimtelijke dualisering in het Brussels Gewest toenemen.

Noodzakelijke uitdieping en onderzoeksperspectieven

78. Afgezien van die vaststellingen zou er een groot aantal onderwerpen grondiger onderzocht moeten worden. Er is weinig bekend over het intieme leven van de jongeren, de doorslaggevende factoren bij de keuze van de partner en de gevolgen van de genderdimensie van de

keuzes, voorkeuren, activiteiten of handelingen in het dagelijks leven. Slechts enkele analyses gaan over de genderthematiek aan de hand van de relaties binnen bepaalde Brusselse etnische gemeenschappen. Als die onderwerpen grondiger bestudeerd worden, zou men de malaise van de jongeren, zowel binnen als buiten de school, beter kunnen begrijpen.

79. Er bestaan gegevens over de vrijetijdsbesteding onder de vorm van culturele en sportieve activiteiten. Een groot deel van die kennis komt evenwel van de school, wat problemen kan doen rijzen. Enerzijds wordt er steeds meer een beroep gedaan op de scholen voor enquêtes en onderzoeken, die evenwel zonder coördinatie en in verspreide slagorde worden uitgevoerd. Men zou dus moeten nadenken over een orgaan dat het onderzoek in de scholen coördineert. Anderzijds is de school niet noodzakelijk de meest aangewezen omgeving om jongeren aan het spreken te krijgen, gelet op de malaise en de problemen die ze er ervaren. Andere manieren om naar de dagelijkse realiteit van de Brusselse jongeren te peilen, zoals hun vrijetijdsbesteding en de plaatsen waar ze naar een baan zoeken, opleidingen volgen en aan het werk zijn, zouden interessante kennis kunnen opleveren over hun socialisering en de plaatsen waar de sociale ongelijkheden worden doorkruist of gereproduceerd.

80. De verschillende aspecten van het maatschappelijk werk zijn niet goed bekend en de concrete gevolgen ervan voor de socialisering van de jongeren, hun alledaagse praktijken en hun levenskeuzen worden amper geanalyseerd. Dat zou het mogelijk maken om meer inzicht te verwerven in de gevolgen van het maatschappelijk werk, in de initiatieven om de sociale en territoriale barrières te doorbreken en om culturele en sportactiviteiten te ontdekken, maar ook in de redenen voor het afhaken op school. Die elementen zouden kunnen leiden tot aanbevelingen om het welzijn van de Brusselse jongeren te verbeteren. Daartoe dient de samenwerking tussen de onderzoekers en de actoren te velde te worden versterkt, om te bepalen welke onderzoeksthema's het best overeenkomen met die doelstellingen. De werken van onder meer Manço [2013] en Kolly [2015] wijzen op de uitdagingen, problemen en spanningen van het maatschappelijk werk met jongeren en op de behoefte aan reflectie en afstandname van de professionals om die relaties te begrijpen.

81. Wat de intrede van de jongeren op de arbeidsmarkt betreft, bestaan er weliswaar veel gegevens en kwantitatieve studies, maar de plaatsen, methodes, actoren en doelgroepen van de opleiding en het zoeken naar werk zouden grondiger geanalyseerd moeten worden vanuit een kwalitatief standpunt. Dan zou men meer inzicht kunnen krijgen in de manier waarop jongeren NEETS of geslaagde werknemers worden, maar ook in de wijze waarop ze die zoektocht naar werk (zonder inkomen) na hun studies ervaren, in de impact ervan op hun manier om de toekomst en hun sociale betrekkingen tegemoet te zien en de manier waarop ze zich in de Brusselse samenleving engageren of in de zowel objectieve als subjectieve impact van regelingen, zoals de jongerengarantie [Can, 2015], die hen zo snel mogelijk uit de werkloosheid zouden moeten halen.

82. Nu de digitale cultuur hoogtij viert en ICT een almaar grotere rol speelt, zou het belangrijk zijn om te begrijpen hoe die fenomenen een invloed hebben op de sportieve, culturele en artistieke praktijken, maar ook op de tijdsbeleving van de Brusselse jongeren, op de plaats waar de activiteiten plaatshebben, aangezien deze gemakkelijker georganiseerd kunnen worden dankzij de nieuwe technologieën, en op de kortere duur van de verschillende soorten engagement.

83. Er zijn weliswaar pogingen gedaan om het risicogedrag van de Brusselse jongeren te begrijpen en te interpreteren [Jamouille, 2010; Jamouille en Mazzocchetti, 2011], maar deze zijn weinig gekwantificeerd. Er bestaan gegevens over de Brusselse bevolking, maar ze maken geen onderscheid tussen de leeftijdscategorieën.

84. Wat de mobiliteit betreft, zou het interessant zijn om de mobiliteitsstrategieën van jonge vrouwen in vergelijking met die van jonge mannen te begrijpen. Er is immers onlangs een studie verschenen over het verbale geweld waarmee vrouwen geconfronteerd worden in de openbare ruimte, en over hun vermijdingsstrategieën [Gilow, 2015].

85. De studies onderstrepen de polarisatie tussen twee soorten jongeren in Brussel, maar de meeste studies focussen meer op de kwetsbare of achtergestelde Brusselse jeugd waardoor de meer bevoorrechte jeugd komt minder aan bod komt. Wat bijvoorbeeld het onderwijs betreft, interesseert alleen Devleeshouwer zich voor de jongeren van de zogenaamde “tussenscholen”. Op dat gebied vermelden we eveneens

het verkennend werk van Caillez en Bailly [2008]. Het onderzoek focust op de kansarme doelgroepen om de sociale en maatschappelijke evoluties te begrijpen, maar dat neemt niet weg dat men ook rekening moet houden met het rijkere deel van de Brusselse jeugd om de reproductie van de sociale ongelijkheden te begrijpen, teneinde manieren te vinden om die te overstijgen en een algemeen beeld van de Brusselse samenleving te krijgen.

Bibliographie

- AGENTSCHAP VOOR TERRITORIALE ONTWIKKELING, 2014 en 2015. *Panorama van het studentenleven in Brussel. Fases 1 en 2*. Brussel: Agentschap voor Territoriale Ontwikkeling (ATOADT). Inventaris van de uitrustingen en diensten aan de bevolking in het Brussels Hoofdstedelijk Gewest. Beschikbaar op het adres: www.adt-ato.irisnet.be
- AGENTSCHAP VOOR TERRITORIALE ONTWIKKELING EN BUREAU DE RECHERCHE EN AMÉNAGEMENT DU TERRITOIRE (BRAT), 2012. *Analyse van de afstemming tussen vraag en aanbod van schoolplaatsen in het kleuteronderwijs* [online]. Brussel: Agentschap voor Territoriale Ontwikkeling (ATOADT). Inventaris van de uitrustingen en diensten aan de bevolking in het Brussels Hoofdstedelijk Gewest. Beschikbaar op het adres: www.adtato.irisnet.be
- BAILLY, N., THIRY, I., FRANÇOIS, J., DE GENDT, M., SIAENS, S., 2015. Brussels Observatorium voor Preventie en Veiligheid. Rapport 2015, Brussel, 296 p.
- BERTEN, H., CARDOEN, D., BRONDEEL, R., VETTENBURG, N., 2012. Alcohol and cannabis use among adolescents in Flemish secondary school in Brussels: effects of type of education. In: *BMC Public Health*, 12.
- BRIKÉ, X., et VERBIST, Y., 2013. *La majorité, un passage redouté? Avoir 18 ans en errance à Bruxelles*. Brussel: Abaka et SOS Jeunes-Quartier libre.
- BRUSSELS OBSERVATORIUM VOOR DE WERKGELEGENHEID, 2011. *Statistisch portret van de Brusselse jongeren bij hun toetreding tot de arbeidsmarkt*. Beschikbaar op het adres: <http://www.actiris.be/Portals/36/Documents/NL/Brusselse%20jongeren%20bij%20intrede%20op%20arbeidsmarkt%20-%20NL.pdf>
- BRUSSELS OBSERVATORIUM VOOR DE WERKGELEGENHEID, 2013b. *Tewerkstelling van jonge hoogopgeleide werkzoekenden in het Brussels Hoofdstedelijk Gewest*. Beschikbaar op het adres: <http://www.actiris.be/Portals/36/Documents/NL/Hoogopgeleide%20jongeren.pdf>
- CALLIEZ, J., BAILLY, O., 2008. *Jeunes en ville, Bruxelles à dos? L'appropriation de l'espace urbain bruxellois par des jeunes de différents quartiers*. SOS Jeunes, Samarcande, InterEnvironnement Bruxelles.
- CAN, S., 2015. La garantie européenne de la jeunesse. In: *Courrier Hebdomadaire du Crisp*, n° 2263.
- CANTILLON, E., 2009. De schoolinschrijvingen in Brussel regelen. In: *Brussels Studies*, nummer 32. www.brusselsstudies.be
- CARDOEN, D., BERTEN, H., et VETTENBURG, N., 2011. Alcohol- en softdrugsgebruik in Brussel. In: VETTENBURG, N., ELCHARDUS, M., PUT, J. (Eds.), *Jong in Brussel. Bevindingen uit de JOPmonitor Brussel*. Leuven: Acco, 349-383.
- CHERBONNIER, A., DEHON, C., DOUMONT, D., LEFÈVRE, S., LIESSE, A., LOKIETEK, S., TREFOIS, P., 2009. *Santé en communauté française. La santé des 12-18 ans: s'aimer, le début de l'aventure*. Ministerie van de Franse Gemeenschap.
- COPS, D., PUT, J., 2011. De onveilige hoofdstad? Buurtbeleving en onveiligheidsgevoelens in Brussel. In: VETTENBURG, N., ELCHARDUS, M., PUT, J. (Eds.), *Jong in Brussel. Bevindingen uit de JOPmonitor Brussel*. Leuven: Acco, 383-408.
- COPS, D., VERDONCK, E., PLEYSIER, S., Put, J., 2014. Delinquentie bij Brusselse scholieren van Belgische en niet-Belgische afkomst. In: *Panopticon*, 35(1), 27-49.
- COPS, D., OP DE BEECK, H., 2011. Dader- en slachtofferschap onder Brusselse scholieren. In: VETTENBURG, N., ELCHARDUS, M., PUT, J. (Eds.), *Jong in Brussel. Bevindingen uit de JOPmonitor Brussel*. Leuven: Acco, 297-328.
- CORIJN, E., VLOEBERGHES, E., 2009. *Bruxelles !* Brussel: VUB Press, Stadsschriften
- DE GRANDE, H., DEBOOSERE, P., VANDENHEEDE, H., 2013. Evolution of educational inequalities in mortality among young adults in an urban setting. In: *International Journal of Public Health*, 58(6), 825-835. <http://doi.org/10.1007/s00038-013-0478-x>

- DE GRANDE, H., HERCOT, D., VANDENHEEDE, H., 2014. *Gezondheidsprofiel van jongeren en jongvolwassenen in het BHG. Focus op sociale ongelijkheden in de transitie naar volwassenheid*.
- DE GRANDE, H., VANDENHEEDE, H., DEBOOSERE, P., 2015. *Educational inequalities in young-adult mortality between the 1990s and the 2000s: regional differences in Belgium*. Beschikbaar op <http://www.ncbi.nlm.nih.gov/pmc/articles/PMC4360928/>
- DE KEERSMAECKER, M.L., in samenwerking met Ipsos, 2014. *Observatorium van de huurprijzen. Enquête 2013*, Brussel, Gewestelijk Observatiecentrum voor de Huisvesting, 178 p.
- DESSOUROUX, C, SURKYN, J., et al., 2015. *Le logement en Région de Bruxelles-Capitale. Diagnostic et enjeux. Rapport final*, BSI, ULB, VUB, USL-B.
- DEVLEESHOUWER, P., 2013. L'apport des méthodes qualitatives à l'étude des ségrégations scolaires. In: *Uzance*, 3, 32-46.
- DEVLEESHOUWER, P., 2014. Les interdépendances locales entre établissements : un facteur clé pour comprendre les pratiques internes de gestion de la diversité. In: *Education & Formation*, 302, 205-215.
- DEVLEESHOUWER, P., 2015. Attachement au local et ancrage territorial, un prisme trop restreint pour comprendre le rapport à la ville des jeunes bruxellois. In: *Bruxelles, ville mosaïque entre espaces, diversités et politiques*. Bruxelles: PUB.
- DEVLEESHOUWER, P., REA, A., 2011. Ségrégation scolaire, effets de système et quasi-marché scolaire : justifications de la différenciation par les acteurs du champ scolaire. In: *Education comparée*, 6.
- DUMAY, X., DUPRIEZ, V., 2009. *L'efficacité de l'enseignement. Promesses et zones d'ombres*. Brussel: De Boeck.
- ELCHARDUS, M., 2011. Antisemitisme in de Brusselse scholen. In : VETTENBURG, N., ELCHARDUS, M., PUT, J. (Eds.), *Jong in Brussel. Bevindingen uit de JOP-monitor Brussel*. Leuven: Acco, 265-296.
- FLEISCHMANN, F., PHALET, K., 2012. Integration and religiosity among the Turkish second generation in Europe: a comparative analysis across four capital cities. In: *Ethnic and Racial Studies*, 35(2), 320-341. <http://doi.org/10.1080/01419870.2011.579138>
- FRANSSSEN, A., CARLIER, D., BENCHEKROUN, A., 2014. BSI *synthesenota*. Doorstroming van de jongeren van het onderwijs naar de arbeidsmarkt in Brussel: bestuurlijke uitdagingen. In: *Brussels Studies*, nr. 73, www.brusselsstudies.be.
- GILLOW, M., 2015. Verplaatsingen van vrouwen en onveiligheidsgevoel in Brussel: percepties en strategieën. In: *Brussels Studies*, nr. 87, www.brusselsstudies.be.
- HANQUINET, L., SAVAGE, M., et CALLIER, L., 2012. Elaborating Bourdieu's Field Analysis in Urban Studies: Cultural Dynamics in Brussels. In: *Urban Geography*, 33(4), 508-529.
- HEINE, A., LICATA, L., AZZI, A., 2007. Pourquoi devrais-je être plus Marocaine à Bruxelles que mes cousines à Tanger? : l'influence des contacts avec le pays d'origine sur l'(les) identité(s) des enfants d'immigrés. In: *Diversité Urbaine*, 7 (2), 61-78.
- JACOBS, D., REA, A., 2007 De jonge Brusselaars, tussen verscheidenheid en tegenspoed Enquête bij de laatstejaars van de scholen van de Stad Brussel. In: *Brussels Studies*, nr. 8, www.brusselsstudies.be.
- JAMOULLE, P., MAZZOCCHETTI, J., 2011. *Adolescences en exil*, Louvain-La-Neuve : Academia/Bruylant.
- JAMOULLE, P., 2010. *Problemen in verband met de overdracht binnen families in volkswijken met een sterke concentratie van allochtonen*, Brussel: Koning Boudewijnstichting
- JANSEN, R., VAN PUYENBROECK, J., SMITS, D., 2008. *Onderzoek naar behoeften op gebied van vrije tijdsbesteding van de Brusselse jeugd met een handicap*. Brussel: HUB.
- JANSENS, R., 2007. *Van Brussel gesproken. Taalgebruik, taalverschuivingen en taalidentiteit in het Brussels Hoofdstedelijk Gewest (Taalbarometer II)*. Brussel: VUBPRESS. Beschikbaar op <http://www.aspeditions.be/nl-be/book/VANBRU544N/van-brussel-gesproken-rudi-janssens.htm>

- JANSSENS, R., CARLIER, D., et VAN DE CRAEN, P., 2009. Education in Brussels. In: *Brussels Studies*, SGB5, www.brusselsstudies.be.
- KOLLY, M., 2012. Flamands, Kholotos et travailleurs sociaux. Du quartier comme matter of fact au quartier comme matter of concern. In: *Journal Droit des Jeunes. Revue juridique de l'action sociale et éducative*, 318, 15-22.
- KOLLY, M., 2015a. Introduire du possible dans les métiers impossibles ? In : STENGERS, I., DEBAISE D. (eds), *Gestes spéculatifs*, Presses du Réel, Paris, te verschijnen in november 2015
- MAHIEU, V., RAVIER, I., VANNESTE, C., 2015. *Naar een beeld van de gegevens aangaande geregistreeerde jeugd delinquentie in het Brussels Hoofdstedelijk Gewest*, Brussel, Onderzoek uitgevoerd in opdracht van het Brussels Observatorium voor Preventie en Veiligheid, 155 p.
- MANÇO, U., o.l.v., 2013. *Affaires d'identité ! Identités à faire ?*, Paris, L'Harmattan.
- MANÇO, U., ROBERT, M-T., KALONJI, B., 2013. Postcolonialisme et prise en charge institutionnelle des jeunes belgo-congolais en situation de rupture sociale (Anvers, Bruxelles). In: *African Diaspora*, 6, 21-45.
- MARÉCHAL, B., BOCQUET, C., DASSETTO, F., 2014. *Moslims en niet-moslims in Brussel, tussen spanningen en wederzijdse aanpassingen. Synthèse van het wetenschappelijk onderzoek «Hoe zien moslims en niet-moslims elkaar, hoe verhouden ze zich tot elkaar. Tussen spanningen, (ingebeelde) fobieën en wederzijdse aanpassingen»*, Brussel, Koning Boudewijnstichting.
- MAROY, C., VAN CAMPENHOUDT, M., 2010. Démocratisation ségrégative de l'enseignement supérieur en Belgique francophone: le poids de l'autosélection et des familles. In: *Education et sociétés*, 26(2), 89. <http://doi.org/10.3917/es.026.0089>
- MAZZOCCHETTI, J., 2011. *Entre dénis de reconnaissance, luttés et affirmation de soi. Enquête auprès de jeunes d'origine subsaharienne à Bruxelles*. Beschikbaar op <http://dial.academielouvain.be/handle/boreal:88351>
- MAZZOCCHETTI, J., 2012. Gevoelens van onrechtvaardigheid en complottheorie. Opvattingen van migrantenjongeren en jongeren met een Afrikaanse migratieachtergrond (Marokko en Sub-Saharaans Afrika) in kansarme wijken van Brussel, In: *Brussels Studies*, nummer 63, www.brusselsstudies.be.
- MERRY, M., 2005. Social Exclusion of Muslim Youth in Flemish- and French-Speaking Belgian Schools. *Comparative Education Review*, 49(1).
- NAGELS, C., et REA, A., 2007. *Jeunes à perpète: génération à problèmes ou problème de générations ?* Louvain-La-Neuve: Academia-Bruylant.
- OBSERVATORIUM VOOR GEZONDHEID EN WELZIJN BRUSSEL-HOOFDSTAD, 2013. *Jongeren in transitie, volwassenen in wording. Brussels armoederapport 2012*, Brussel: Gemeenschappelijke Gemeenschapscommissie.
- OBSERVATORIUM VOOR GEZONDHEID EN WELZIJN BRUSSEL-HOOFDSTAD, 2015. *Sociale barometer 2015*. Brussel: Gemeenschappelijke Gemeenschapscommissie.
- PHALET, K., MALIEPAARD, M., FLEISCHMANN, F., GÜNGÖR, D., 2013. The making and unmaking of religious boundaries: Comparing Turkish and Moroccan Muslim minorities in European Cities. In: *Comparative Migration Studies*, 1(1), 123-145.
- PITTS, J., et PORTEOUS, D., 2005. "Nobody should feel alone." Re-introducing socially excluded, cultural and ethnic minority children and young people to educational and vocational opportunity. In: *European Journal of Social Work*, 8(4), 435-450. <http://doi.org/10.1080/13691450500314103>
- PITTS, J., et PORTEOUS, D., 2006. Averting ghettoisation: the role of educational services in reducing crime and victimisation in the ethnic minority community in Anderlecht, Brussels. In: *Safer Communities*, 5(3), 7-13. <http://doi.org/10.1108/17578043200600020>
- REA, A., NAGELS, C., CHRISTIAENS, J., 2009. Brusselse jongeren: sociale ongelijkheid en culturele diversiteit. In: *Brussels Studies*, Synthesenota nr. 9, www.brusselsstudies.be.

- ROWE, C., RIGTER, H., HENDERSON, C., GANTNER, A., MOS, K., NIELSEN, P., PHAN, O., 2013. Implementation fidelity of Multidimensional Family Therapy in an international trial. In: *Journal of Substance Abuse Treatment*, 44(4), 391–399.
<http://doi.org/10.1016/j.jsat.2012.08.225>
- SCHAUB, M., HENDERSON, C., PELC, I., TOSSMANN, P., PHAN, O., HENDRIKS, ROWE, C. RIGTER, H., 2014. Multidimensional family therapy decreases the rate of externalizing behavioural disorder symptoms in cannabis abusing adolescents: outcomes of the INCANT trial. In: *Journal of Clinical Movement Disorders*. 14(1), 26.
- SMITS, W., SPRUYT, B., VAN DROOGENBROECK, F., 2015. Verenigde Steden. Verschillen in participatie aan het verenigingsleven naar verstedelijking bij Vlaamse Jongeren. In *Diversiteit*. Beschikbaar op <http://www.vub.ac.be/TOR/publication/verenigde-steden-verschillen-in-participatie-aan-het-verenigingsleven-naar-verstedelijking-bij-vlaamse-jongeren/>
- TENEY, C., HANQUINET, L., 2012. High political participation, high social capital? A relational analysis of youth social capital and political participation. *Social Science Research*, 41(5), 1213–1226.
- TENEY, C., HANQUINET, L., DEVLEESHOUWER, P., 2013. Educational Aspirations among Ethnic Minority in Brussels. Does the Perception of Ethnic Discrimination in the Labour Market Matter? A Mixed-Method Approach. In: *Ethnicities*, 13 (5), 584-606.
- TENEY, C., & HANQUINET, L., 2015. Identités et espaces : la complexité des sentiments d'appartenance chez les jeunes Bruxellois. In: *Bruxelles, ville mosaïque. Entre espaces, diversités et politiques*. Bruxelles: Editions de l'Université de Bruxelles, 73-82.
- TENEY, C., SUBRAMANIAN, S. V., 2010. Attitudes Toward Homosexuals Among Youth in Multiethnic Brussels. In: *Cross-Cultural Research*, 44(2), 151–173.
<http://doi.org/10.1177/1069397109357136>
- TENEY, C., JACOBS, D., 2009. De eerste stem van allochtone jongeren in Brussel. Een analyse van de kiesintenties bij de federale verkiezingen van 2007. In : *Brussels Studies*, nummer 24, www.brusselsstudies.be.
- ULB-IGEAT en OBSERVATORIUM VOOR GEZONDHEID EN WELZIJN 2010. *Gemeentelijke fiches voor de analyse van lokale statistieken in het BrusselsGewest. Gewestelijke fiche*, 1–48.
- VAESEN, J., WAYENS, B., 2014. BSI Synthesesnota. Het hoger onderwijs en Brussel. In: *Brussels Studies*, nummer 76, 23 april 2014.
www.brusselsstudies.be
- VAN CRIEKINGEN, M., 2006. Welke toekomst voor de Brusselse centrumwijken? *Brussels studies*, 1, www.brusselsstudies.be.
- VAN CRIEKINGEN, M., 2009. Moving In/Out of Brussels' Historical Core in the Early 2000s: Migration and the Effects of Gentrification. In: *Urban Studies*, 46(4), 825–848.
<http://doi.org/10.1177/0042098009102131>
- VAN CRIEKINGEN, M., 2010. “Gentrifying the re-urbanisation debate”, not vice versa: the uneven socio-spatial implications of changing transitions to adulthood in Brussels. In: *Population, Space and Place*, 16 (5), 381-394. <http://doi.org/10.1002/psp.582>
- VANDERMOTTEN, C., 2008. *Evolution socio-économique, reproduction sociale et formation à Bruxelles*. Brussel, Rapport in opdracht van de Commission consultative Formation, Emploi, Enseignement, 30 p.
- VANDEZANDE, V., PHALET, K., SWYNGEDOUW, M., 2011. Zijn gevoelens van discriminatie mede oorzaak van rellen in Brussel? Een vergelijking van Turkse en Marokkaanse minderheden in Brussel en in Antwerpen. In : *Brussels Studies*, nummer 47, www.brusselsstudies.be.
- VAN MENSEL, L., 2007. *Onderwijs in een meertalige samenleving. Het oversteken van grenzen tussen taalgemeenschappen: niet-Nederlandstalige ouders in het Nederlandstalig onderwijs*. Brussel: BRIO - BRUT.
- VETTENBURG, N., ELCHARDUS, M., PUT, J. (Eds.), 2011. *Jong in Brussel. Bevindingen uit de JOP-monitor Brussel*. Leuven: Acco.

WAYENS, B., JANSSENS, R., VAESEN, J., 2013. BSI Synthesenota. Het onderwijs in Brussel: een complex crisisbeheer. In : *Brussels Studies*, nummer 70, www.brusselsstudies.be

Financiële steun

Brussels Studies wordt gepubliceerd met de steun van:



Innoviris, het Brussels Instituut voor Onderzoek en Innovatie



Universitaire Stichting



Fonds international Wernaers pour la recherche et la diffusion des connaissances



Fonds de la Recherche scientifique

Dit onderzoek is een initiatief van de Bernheim Stichting in samenwerking met de Koning Boudewijnstichting.

Fondat°Bernheim

Om deze tekst te citeren

SACCO, Muriel, SMITS, Wendy, KAVADIAS, Dimo, SPRUYT, Bram, D'ANDRIMONT Caroline, 2016. BSI synthesesnota. De Brusselse jeugd: tussen diversiteit en kwetsbaarheid. In: *Brussels Studies*, Nummer 98, 25 april, www.brusselsstudies.be.

Links

Andere versies van deze tekst zijn beschikbaar

ePub FR: <http://tinyurl.com/BRUS98FREPub>

ePub NL: <http://tinyurl.com/BRUS98NLEPub>

ePub EN: <http://tinyurl.com/BRUS98ENEPub>

pdf FR: <http://tinyurl.com/BRUS98FRPDF>

pdf NL: <http://tinyurl.com/BRUS98NLPDF>

pdf EN: <http://tinyurl.com/BRUS98ENPDF>

De video's die verschenen zijn in *Brussels Studies* zijn te bezichtigen op het Vimeo kanaal van *Brussels Studies* op de volgende link :

<http://vimeo.com/channels/BruS>